

République Française



**Ministère  
de l'éducation nationale**

**Ministère  
de l'enseignement supérieur  
et de la recherche**

**Ministère  
de l'économie, des finances  
et de l'emploi**

# **Incidence des programmes et des actions Socrates et Leonardo da Vinci 2000-2006**

**RAPPORT NATIONAL 2007**

**ANNEXES**



# **ANNEXES AU RAPPORT NATIONAL : DONNEES QUANTITATIVES**

- 1. Nombre de candidatures et de projets / partenariats / réseaux sélectionnés**
- 2. Nombre de candidatures et de bourses de mobilité individuelle**
- 3. Typologie des projets / partenariats / réseaux (thèmes et types d'activités)**
- 4. Origine régionale des bénéficiaires, des organisations coordinatrices et autres partenaires**
- 5. Typologie des organisations coordinatrices et des autres partenaires: type d'organisations**
- 6. Nombre et typologie des participants actifs aux projets / partenariats / activités de formation / réseaux**
- 7. Typologie des produits**
- 8. Agence nationale : données financières et ressources humaines**
- 9. Contribution des régions françaises à la mobilité des publics scolaires et universitaires**

**Liste des principales sources d'information**



# ANNEXE 1 : NOMBRE DE CANDIDATURES ET DE PROJETS - PARTENARIATS - RÉSEAUX

---

Tableau 1.1 : ERASMUS - évolution des mobilités entrantes et sortantes

Tableau 1.2 : COMENIUS - partenariats éducatifs

Tableau 1.3 : GRUNDTVIG - partenariats éducatifs Grundtvig 2

Tableaux 1.4 : LEONARDO DA VINCI - Les Grands projets ; les projets Mobilité

---

**Tableau 1.1 - ERASMUS- évolution des mobilités entrantes et sortantes****Évolution des mobilités entrantes et sortantes (1987-2006)**

<b>Années</b>	<b>Étudiants sortants</b>	<b>Étudiants entrants</b>
1987/1988	895	NC
1990/1991	5 553	NC
1994/1995	12 525	NC
1995/1996	13 547	NC
1996/1997	12 505	NC
1997/1998	15 263	NC
1998/1999	16 351	NC
1999/2000	17 093	NC
2000/2001	17 160	17 642
2001/2002	18 210	17 807
2002/2003	19 365	18 883
2003/2004	20 981	20 275
2004/2005	21 561	20519
2005/2006	22 501	21 420

Source : Agence 2E2F

## Tableau 1.2 - COMENIUS

### Partenariats éducatifs Comenius

Année	Projets reçus (a)	Projets sélectionnés après "matching"	Projets réalisés (c)	c/a en %
2001	1307	982	926	70,8%
2002	1206	914	898	74,4%
2003	1232	946	924	75%
2004	1278	971	954	74,6%
2005	1290	961	879	74,5%
2006	1258	949	917	73%
2007	1111	834	En cours	En cours

Source : Agence 2E2F - données 2000 non disponibles

## Tableau 1.3 - GRUNDTVIG

### Partenariats éducatifs Grundtvig 2

Année	Projets reçus (a)	Projets sélectionnés après "matching"	Projets réalisés (c)	c/a en %
2001	54	39	25	46 %
2002	88	63	55	62.5 %
2003	101	70	67	66 %
2004	122	78	73	60 %
2005	150	121	114	76%
2006	186	121	En cours	En cours
2007	171	En cours	En cours	En cours

Source : Agence 2E2F - données 2000 non disponibles.



## Tableaux 1.4 - LEONARDO DA VINCI

### Les Grands Projets

Année	Propositions complètes reçues (a)	Projets sélectionnés	Projets réalisés (c)	c/a en %
2000	160	20	18	11.25 %
2001	58	21	21	36.20 %
2002	53	21	21	39.62 %
2003	44	18	18	40.90 %
2004	44	27	En cours	En cours
2005	36	15	En cours	En cours
2006	54	22	En cours	En cours

Source : Agence 2E2F

Les grands projets Leonardo da Vinci : projets d'ingénierie de formation comprenant les types de projets suivants : projets pilotes (PP) ; projets de); projets de compétences linguistiques (LA). réseaux (NT)

### Les projets Mobilité (procédure A - quatre publics cibles)

Année	Projets reçus (a)	Projets éligibles	Projets sélectionnés
2000	401	358	307
2001	336	305	184
2002	312	294	200
2003	270	253	192
2004	300	287	254
2005	365	351	289
2006	406	402	365

Source : Agence 2E2F



## ANNEXE 2 : NOMBRE DE CANDIDATURES ET DE BOURSES DE MOBILITÉ INDIVIDUELLE

- 
- Tableau 2.1 : ERASMUS - mobilité étudiante sortante - répartition par pays d'accueil
- Tableaux 2.2 : ERASMUS - mobilité étudiante sortante - domaines d'étude des bénéficiaires  
- utilisation de l'ECTS
- Tableau 2.3 : ERASMUS - mobilité étudiante sortante - montant moyen de l'allocation
- Tableau 2.4 : ERASMUS - mobilité enseignante sortante - montant moyen de l'allocation
- Graphe 2.5 : ERASMUS - mobilité étudiante entrante - nombre d'entrants pour 10.000  
habitants du pays d'origine - 2004/2005
- Tableaux 2.6 : COMENIUS - bourses individuelles de formation continue - accueil  
d'assistants - envoi d'assistants - 2001 - 2006/2007
- Tableau 2.7 : GRUNDTVIG - bourses individuelles de formation Grundtvig 3
- Tableaux 2.8 : LEONARDO DA VINCI - Publics cibles et mobilité
- Tableau 2.9 : LEONARDO DA VINCI - Répartition des subventions entre les actions et les  
groupes cibles en 2006 (POM 2005 - 2006)
-

**Tableau 2.1 - ERASMUS - mobilité étudiante sortante - répartition par pays d'accueil**

<b>Pays d'accueil</b>	<b>1999 / 00</b>	<b>2000 / 01</b>	<b>2001 / 02</b>	<b>2002 / 03</b>	<b>2003 / 04</b>	<b>2004 / 05</b>	<b>2005 / 06</b>
<b>Espagne</b>	3 114	3 455	3 900	4 470	5 115	5 167	5 481
<b>Royaume-Uni</b>	5 794	5 318	5 080	4 705	4 652	4 564	4 499
<b>Allemagne</b>	2 814	2 699	2 782	2 808	2 804	2 863	2 884
<b>Italie</b>	1 016	1 116	1 245	1 415	1 549	1 571	1 642
<b>Suède</b>	649	661	832	934	1 062	1 179	1 238
<b>Irlande</b>	953	984	1 031	1 083	1 081	1 071	1 202
<b>Pays-Bas</b>	694	684	810	827	891	850	893
<b>Finlande</b>	324	460	479	634	727	772	835
<b>Danemark</b>	285	327	348	392	500	603	606
<b>Autriche</b>	304	230	248	329	361	403	391
<b>Pologne</b>	92	98	137	201	314	378	459
<b>Belgique</b>	301	294	315	391	420	364	390
<b>Portugal</b>	247	248	228	250	288	279	274
<b>Norvège</b>	136	132	171	190	246	273	337
<b>République Tchèque</b>	69	63	107	157	206	264	311
<b>Hongrie</b>	74	102	135	160	169	233	204
<b>Grèce</b>	132	144	166	192	218	211	225
<b>Roumanie</b>	58	62	77	86	167	172	160
<b>Malte</b>		6	24	24	43	65	55
<b>Slovénie</b>	0	10	12	13	40	48	84
<b>Estonie</b>	1	4	12	26	21	42	54
<b>Lituanie</b>	11	9	6	11	25	38	67
<b>Turquie</b>						37	88
<b>Islande</b>	8	17	15	18	23	33	22
<b>Slovaquie</b>	4	11	14	28	30	30	46
<b>Bulgarie</b>	7	4	8	0	9	17	21
<b>Lettonie</b>	0	0		6	3	14	22
<b>Chypre</b>	3		11	7	10	12	5
<b>Luxembourg</b>	2	20	14	7	6	5	2
<b>Instituts européens</b>	1	2	3	1	1	3	4
<b>TOTAL</b>	<b>17 093</b>	<b>17 160</b>	<b>18 210</b>	<b>19 365</b>	<b>20 981</b>	<b>21 561</b>	<b>22 501</b>

Source : Agence 2E2F

## Tableaux 2.2 - ERASMUS - mobilité étudiante sortante - domaines d'étude des bénéficiaires - utilisation de l'ECTS

Domaines d'étude	2000 / 01	2001 / 02	2002 / 03	2003 / 04	2004 / 05	2005 / 06
Gestion d'entreprises	5 229	5 641	6 097	6 573	6 735	6 987
Langues et philologies	3 302	3 305	3 396	3 321	3 430	3 640
Ingénierie et technologies	2 282	2 483	2 676	2 833	3 110	3 090
Sciences sociales	1 317	1 389	1 564	1 787	1 783	1 891
Droit	1 279	1 339	1 348	1 449	1 444	1 495
Sciences naturelles	710	766	763	843	795	737
Art et design	411	437	497	651	668	714
Architecture, urbanisme et aménagement du territoire	413	433	433	519	616	632
Sciences humaines	444	484	498	598	600	621
Mathématiques, informatique	512	461	551	570	574	659
Agronomie	245	301	301	398	440	543
Sciences médicales	280	290	291	399	391	450
Communication et sciences de l'information	159	217	236	295	294	314
Education et formation des enseignants	275	343	367	320	285	280
Géographie, géologie	185	198	206	259	225	281
Autres disciplines	117	123	141	166	171	167
<b>TOTAL</b>	<b>17 160</b>	<b>18 210</b>	<b>19 365</b>	<b>20 981</b>	<b>21 561</b>	<b>22 501</b>

Source : Agence 2E2F - En 2005-2006, 76 % des étudiants "Erasmus" font des études commerciales, linguistiques, des études d'ingénieur, de sciences sociales et de droit. Ce constat est confirmé par les établissements d'origine (cf. tableau 5.1)

### Évolution de l'utilisation de l'ECTS dans la mobilité étudiante française sortante

		2000 / 01		2001 / 02		2002 / 03		2003 / 04		2004 / 05		2005 / 06	
		Nombre d'étudiants	%	Nombre d'étudiants	%	Nombre d'étudiants	%	Nombre d'étudiants	%	Nombre d'étudiants	%	Nombre d'étudiants	%
Utilisation de l'ECTS	OUI	12 841	74,8	15 142	83,2	16 767	86,6	18 634	88,8	19 875	92,2	17 292	76,8
	NON	4 319	25,2	3 068	16,8	2 598	13,4	2 347	11,2	1 686	7,8	5 209	23,2
	<b>Total</b>	<b>17 160</b>	<b>100</b>	<b>18 210</b>	<b>100</b>	<b>19 365</b>	<b>100</b>	<b>20 981</b>	<b>100</b>	<b>21 561</b>	<b>100</b>	<b>22 501</b>	<b>100</b>

Source : Agence 2E2F - ECTS : système européen de transfert et d'accumulation de crédits (sanctionnant des formations).

**Tableau 2.3 - ERASMUS - mobilité étudiante sortante - montant moyen de l'allocation**

	1997 / 98	1998 / 99	1999 / 00	2000 / 01	2001 / 02	2002 / 03	2003 / 04	2004 / 05	2005 / 06
Nombre d'étudiants allocataires	12 103	13 063	14 183	14 165	15 117	16 111	17 860	18 600	19 940
Durée moyenne du séjour (en mois)				7,4	7,27	7,23	7,19	7	6,7
Nombre de mois des étudiants allocataires	89 363	95 982,50	103 321,50	104 730,50	109 706,00	114 446,50	126 911,50	131 580	136 789
Nombre d'étudiants non allocataires	3 160	3 288	2 910	2 995	3 093	3 254	3 121	2 961	2 561
Nombre de mois étudiants non allocataires	24 389	25 323	22 658	22 255	22 716	25 555,50	23 943,50	22 790	745
Montant total utilisé (€)	10 351 958,30	12 142 357,00	12 875 383,00	13 082 913,10	13 689 563,00	14 263 813,30	14 234 786,23	14 488 818,43	17 013 595,31
Montant moyen par mois par allocataire (€)	<b>115,84</b>	<b>126,51</b>	<b>124,61</b>	<b>124,92</b>	<b>124,78</b>	<b>124,63</b>	<b>112,16</b>	<b>110,11</b>	<b>124,38</b>

Source : Agence 2E2F

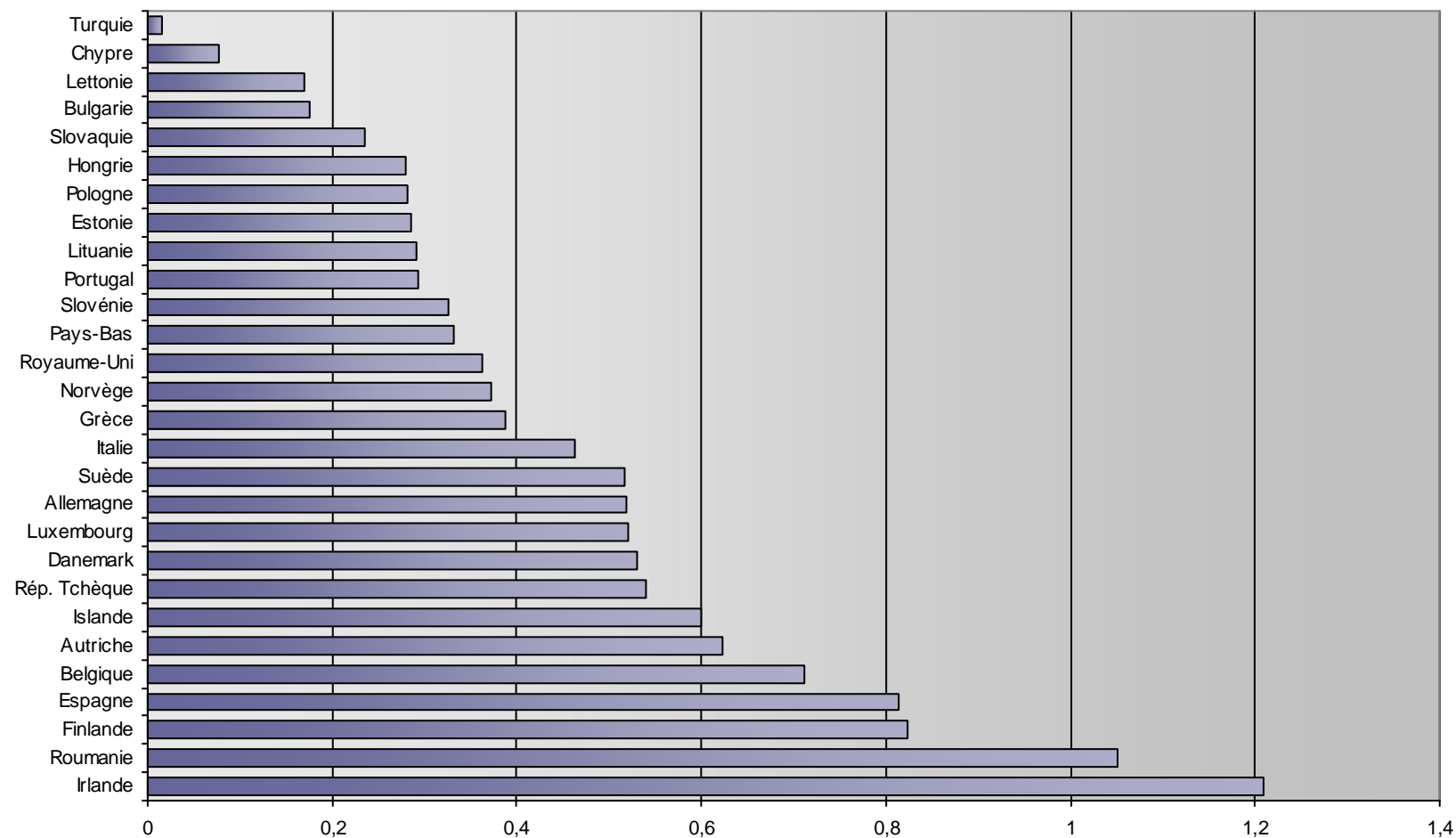
**Tableau 2.4 - ERASMUS - mobilité enseignante sortante - montant moyen de l'allocation**

	2000 / 01	2001 / 02	2002 / 03	2003 / 04	2004 / 05	2005 / 06
Nombre enseignants allocataires	1 532	1 755	1 849	1 988	2 066	2 122
Nombre jours enseignants allocataires	8 990	10 227	9 461	9 752	2 067	10 027
Nombre enseignants non allocataires	20	11	14	51	27	12
Nombre jours enseignants non allocataires	123	61	69	208	26	58
Montant total utilisé	1 188 338,25 €	1 223 756,90 €	1 264 473,88 €	1 376 825,27 €	1 292 078,29 €	1 429 479,49 €
Montant total disponible pour la France	1 370 314,00 €	1 354 619,00 €	1 348 190,00 €	1 463 736,00 €	1 427 552,00 €	1 535 860,00 €
Montant moyen par jour allocataire	132,18 €	119,66 €	133,65 €	141,18 €	128,50 €	142,56 €
Montant moyen par mission et par enseignant allocataire	775,68 €	697,30 €	683,87 €	692,57 €	625,40 €	673,65 €
Montant moyen par jour (allocataires + non allocataires)	130,40 €	118,95 €	132,68 €	138,24 €	617,33 €	141,74 €

Source : Agence 2E2F

**Graphique 2.5 - ERASMUS - mobilité étudiante entrante - nombre d'étudiants entrants pour 10 000 habitants du pays d'origine - 2004-2005**

*D'après source Agence 2E2F*





## Tableaux 2.6 - COMENIUS

### Bourse individuelle de formation continue projets Comenius

Année	Projets reçus (a)	Projets sélectionnés après matching	Projets réalisés (c)	c/a en %
2001	919	646	646	70.29 %
2002	782	644	644	82.35 %
2003	734	633	633	86.23 %
2004	845	692	692	81.89 %
2005	1210	960	960	79.33 %
2006*	937	688	688	73.42 %

Source : Agence 2E2F - données 2000 non disponibles

\* En 2006 la contractualisation n'a pu se faire que sur une durée de 6 mois.

### Accueil d'assistants projet Comenius

Année	Projets reçus (a)	Projets sélectionnés après matching	Projets réalisés (c)	c/a en %
2001	225	154	154	68,44 %
2002	344	161	161	46.80 %
2003	327	78	78	23.85 %
2004	339	134	134	39.52 %
2005	342	157	157	45.90 %
2006	408	151	151	37.00 %
2007	318	En cours	En cours	En cours

Source : Agence 2E2F

### Envoi d'assistants projet Comenius

Année	Projets reçus (a)	Projets sélectionnés après "matching"	Projets réalisés (c)	c/a en %
2001	357	85	85	23.80 %
2002	342	98	98	28.65 %
2003	364	102	102	28.02 %
2004	417	115	115	27.57 %
2005	438	131	131	29.90 %
2006	433	125	125	28.86 %
2007	397	74	En cours	En cours

## Tableau 2.7 - GRUNDTVIG

### Bourse individuelle de formation Grundtvig 3

Année	Projets reçus (a)	Projets sélectionnés après "matching"	Projets réalisés (c)	c/a en %
2001	61	34	25	41 %
2002	48	41	40	83 %
2003	99	84	78	79 %
2004	65	54	49	75 %
2005	145	119	110	76 %
2006	68	49	En cours	En cours
2007	40 (1)	En cours	En cours	En cours

Source : Agence 2E2F - données 2000 non disponibles.

(1) Appel d'offre en 3 dates ; 40 = nombre de candidatures pour la 1ère date soit 1er mars 2007, prochaine date de dépôt le 31 mai 2007.

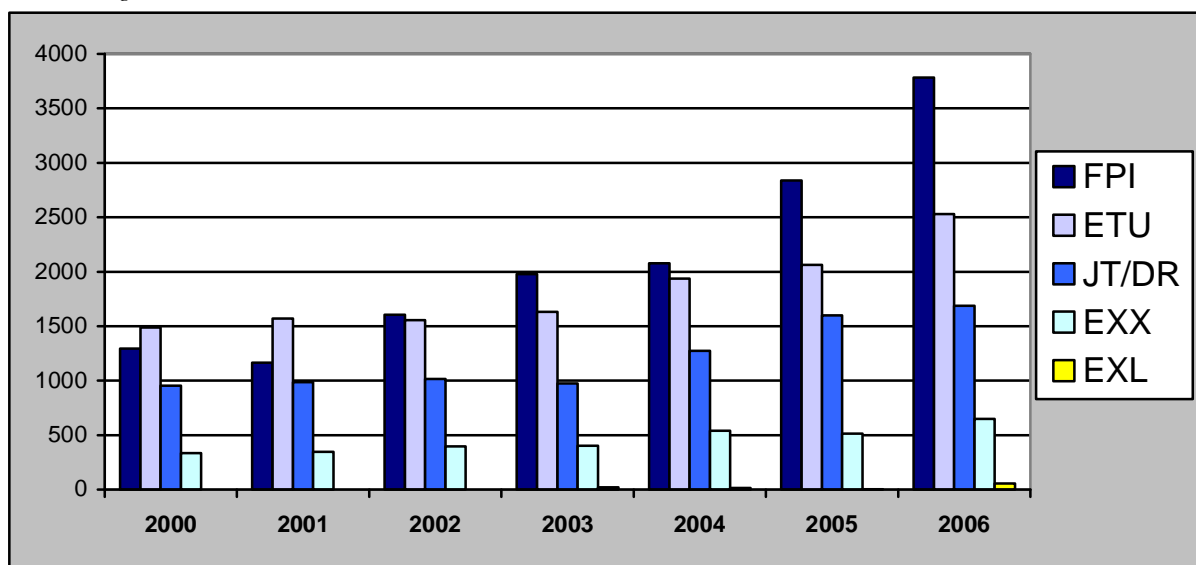
## Tableaux 2.8 - LEONARDO DA VINCI- Publics cibles et mobilité

PUBLICS BENEFICIAIRES DE LA MOBILITE LEONARDO :	
<b>FPI :</b>	PERSONNES EN FORMATION PROFESSIONNELLE INITIALE
<b>ETU :</b>	ETUDIANTS
<b>JT/DR</b>	JEUNES TRAVAILLEURS ET DIPLÔMÉS RÉCENTS
<b>EXX</b>	ÉCHANGES DE FORMATEURS, TUTEURS, RESPONSABLES DE RESSOURCES HUMAINES, DE FORMATION, D'ORIENTATION
<b>EXL</b>	ECHANGES DE FORMATEURS, TUTEURS, RESPONSABLES DE RESSOURCES HUMAINES, DE FORMATION, D'ORIENTATION DANS LE DOMAINE DES COMPÉTENCES LINGUISTIQUES

### Nombre de bourses individuelles de mobilité accordées par année

Publics bénéficiaires	2000	2001	2002	2003	2004	2005	2006
<b>FPI</b>	1294	1164	1605	1979	2077	2838	3783
<b>ETU</b>	1489	1569	1554	1631	1938	2062	2529
<b>JT/DR</b>	953	987	1016	975	1275	1600	1686
<b>EXX</b>	334	347	396	403	540	515	648
<b>EXL</b>	-	-	-	20	16	2	57
<b>Total</b>	<b>4070</b>	<b>4067</b>	<b>4692</b>	<b>5008</b>	<b>5846</b>	<b>7017</b>	<b>8703</b>

Source : Agence 2E2F



Graphique IGAENR

Il est à noter que l'augmentation de la mobilité Leonardo entre 2004 et 2005 (+ 1171 bourses) résulte de l'augmentation du budget alloué à la France. Les écarts observés entre le nombre de bourses allouées aux différents publics bénéficiaires relèvent des mesures de répartition arrêtées par le plan opérationnel de mobilité, révisé annuellement et soumis à l'approbation de la Commission européenne (voir tableau 2.9).

**Tableau 2.9 - LEONARDO DA VINCI - Répartition des subventions entre les actions et les groupes cibles en 2006 (POM 2005-2006)**

Mesure	Publics	Part %	Montant 2006 €
<b>PLACEMENTS</b>			
<b>Formation professionnelle initiale (FPI)</b>	■ Élèves de l'enseignement professionnel	17,5%	2 912 700
	■ Apprentis	7,5%	1 248 300
	<b>TOTAL FPI</b>	<b>25%</b>	<b>4 161 000</b>
<b>Étudiants</b>	Envoi	37%	6 158 280
	Accueil	2%	332 880
	<b>TOTAL ÉTUDIANTS</b>	<b>39%</b>	<b>6 491 160</b>
<b>Jeunes travailleurs et diplômés récents</b>	■ Demandeurs d'emplois		
	■ Diplômés récents ■ Personnes sous contrat de travail		
	<b>TOTAL JTR-DR</b>	<b>30%</b>	<b>4 993 200</b>
<b>TOTAL PLACEMENTS</b>		<b>94%</b>	<b>15 645 360</b>
<b>ÉCHANGES</b>			
<b>Ressources humaines</b>	■ Spécialistes de l'orientation professionnelle		
	■ Responsables des RH dans les entreprises ■ Planificateurs et gestionnaires de programmes de formation professionnelle, en particulier les formateurs		
Formateurs et tuteurs dans le domaine des compétences linguistiques			
<b>TOTAL ÉCHANGES</b>		<b>6%</b>	<b>998 640</b>
<b>TOTAL MOBILITÉ</b>		<b>100%</b>	<b>16 644 000 (1)</b>

Source : Plan opérationnel de mobilité (POM) - France - 2005-2006 (version 2006)

(1) = Montant de l'enveloppe Mobilité accordée à la France par la Commission européenne pour 2006

## ANNEXE 3 : TYPOLOGIE DES PROJETS - PARTENARIATS - RÉSEAUX

---

Tableau 3.1 : COMENIUS - typologie des projets

Tableaux 3.2 : LEONARDO DA VINCI - typologie des projets - "Grands Projets" - projets  
Mobilité

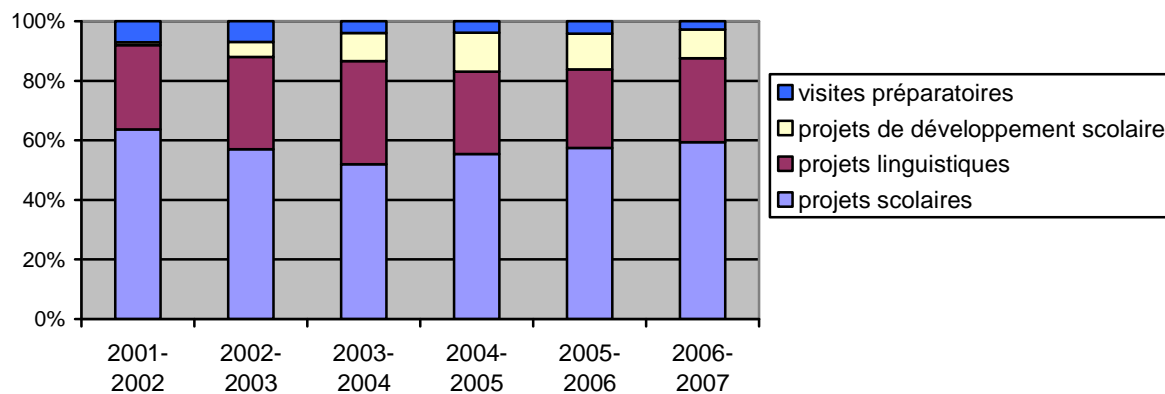
---

### Tableau 3.1 - COMENIUS - Typologie des projets

#### Répartition budgétaire pour les partenariats Comenius

	2001-2002	2002-2003	2003-2004	2004-2005	2005-2006	2006-2007*
Projets scolaires	63%	57%	52%	55,4%	57,5%	59,4%
Projets linguistiques	28%	31%	34,6%	27,7%	26,3%	28,2%
Projets de développement scolaire	1%	5%	9,4%	13%	12%	9,6%
Visites préparatoires	7%	7%	4%	3,9%	4,2%	2,8%
Engagement initial par rapport au montant disponible	75,5%	92%	100%	98%	100%	100%

Source : Agence 2E2F



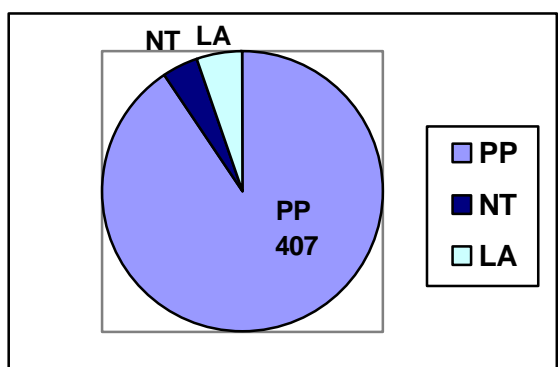
**Tableau 3.2 - LEONARDO DA VINCI - Typologie des projets**

**Les "Grands Projets"**

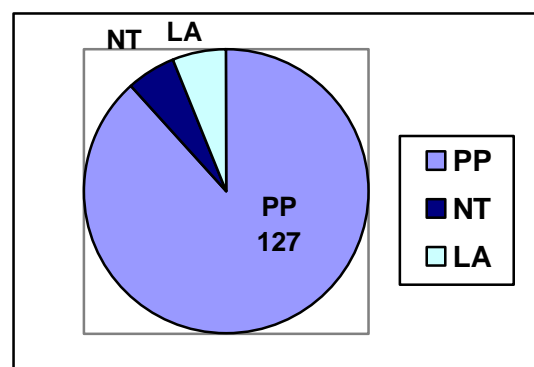
Année de sélection	nombre de propositions complètes soumises				nombre de propositions complètes sélectionnées			
	PP	NT	LA	Total	PP	NT	LA	total
<b>2000</b>	143	7	10	<b>160</b>	17	2	1	<b>20</b>
<b>2001</b>	55	0	3	<b>58</b>	19	0	2	<b>21</b>
<b>2002</b>	48	3	2	<b>53</b>	19	1	1	<b>21</b>
<b>2003</b>	38	3	3	<b>44</b>	15	2	1	<b>18</b>
<b>2004</b>	38	2	4	<b>44</b>	23	1	3	<b>27</b>
<b>2005</b>	34	1	1	<b>36</b>	13	1	1	<b>15</b>
<b>2006</b>	51	2	1	<b>54</b>	21	1	0	<b>22</b>

PP : projets pilotes - NT : projets de réseaux - LA : projets de compétences linguistiques

Source : Agence 2E2F



Propositions soumises (2000-2006)



Propositions sélectionnées (2000-2006)

## Les projets Mobilité

Publics	Nombre de projets reçus						
	2000	2001	2002	2003	2004	2005	2006
<b>FPI</b>	181	148	147	131	148	181	201
<b>ETU</b>	154	92	86	75	77	84	100
<b>JT/DR</b>	10	49	31	33	33	52	56
<b>EXX</b>	56	47	46	29	39	47	44
<b>EXL</b>	-	-	2	2	3	1	5
<b>Total</b>	<b>401</b>	<b>336</b>	<b>312</b>	<b>270</b>	<b>300</b>	<b>365</b>	<b>406</b>

*Source : Agence 2E2F*



## **ANNEXE 4 : ORIGINE RÉGIONALE DES BÉNÉFICAIRES, DES ORGANISATIONS COORDINATRICES ET DES AUTRES PARTENAIRES**

- 
- Tableau 4.1 : ERASMUS - répartition de la mobilité sortante par région d'origine  
Tableau 4.2 : COMENIUS - distribution par région des candidatures reçues  
Tableau 4.3 : COMENIUS - distribution par région d'origine des bénéficiaires de bourses de formation continue  
Tableau 4.4 : COMENIUS - distribution par région d'origine des partenariats éducatifs  
Tableau 4.5 : GRUNDTVIG - distribution par région des candidatures reçues  
Tableau 4.6 : GRUNDTVIG - distribution par région d'origine des bénéficiaires de bourses  
Tableau 4.7 : LEONARDO DA VINCI - distribution par région des grands projets  
Tableau 4.8 : LEONARDO DA VINCI - distribution par région des projets Mobilité
-

**Tableau 4.1 - ERASMUS - répartition de la mobilité sortante par région d'origine**

Régions françaises	2000 / 01	2001 / 02	2002 / 03	2003 / 04	2004 / 05	2005 / 06
Alsace	574	533	524	611	600	593
Aquitaine	1140	1157	1198	1168	1091	946
Auvergne	382	393	405	413	333	391
Basse-Normandie	691	722	737	706	512	362
Bourgogne	250	276	317	438	494	516
Bretagne	900	899	1017	1163	1130	1381
Centre	401	395	437	403	434	452
Champagne-Ardenne	776	469	537	1046	504	524
Corse	15	14	14	15	33	44
DOM	55	64	51	56	56	228
Franche-Comté	191	162	166	172	173	89
Haute-Normandie	298	267	316	342	402	526
Île-de-France	3538	3748	4065	4760	4789	4910
Languedoc-Roussillon	511	501	621	728	834	768
Limousin	85	77	98	144	147	146
Lorraine	599	618	674	737	740	782
Midi-Pyrénées	734	764	799	839	928	1066
Nord-Pas-de-Calais	809	1594	1725	934	1765	1817
PACA	1042	1037	1141	1135	1171	1404
Pays-de-la-Loire	1523	1547	1541	1962	1586	1604
Picardie	154	160	192	204	346	457
Poitou-Charentes	333	290	280	314	625	638
Rhône-Alpes	2159	2523	2510	2691	2936	2857
<b>TOTAL</b>	<b>17 160</b>	<b>18 210</b>	<b>19 365</b>	<b>20 981</b>	<b>21 629</b>	<b>22 501</b>

Source : Agence 2E2F

**Tableau 4.2 - COMENIUS - distribution par région des candidatures****Partenariats éducatifs projet Comenius**

Régions d'origine	Nombre de candidatures reçues					
	2001	2002	2003	2004	2005	2006
Alsace	38	45	50	51	59	53
Aquitaine	38	67	77	98	114	103
Auvergne	36	48	43	60	54	49
Basse-Normandie	22	37	41	34	26	33
Bourgogne	19	24	24	28	36	26
Bretagne	78	87	117	102	117	122
Centre	24	46	38	52	48	51
Champagne-Ardenne	15	19	36	36	37	43
Corse	2	5	4	6	5	5
Franche-Comté	25	37	30	29	24	31
Guadeloupe	1	1	8	5	5	6
Guyane	0	1	1	0	0	1
Haute-Normandie	15	22	25	26	28	25
Île-de-France	72	121	105	92	97	110
Limousin	22	31	14	24	18	22
Languedoc-Roussillon	20	47	44	64	60	50
Lorraine	38	65	51	62	57	61
Mayotte	0	0	0	0	0	1
Martinique	2	13	9	11	14	14
Midi-Pyrénées	34	59	56	60	60	52
Nord-Pas-de-Calais	35	37	48	52	50	50
Pays-de-la-Loire	86	109	109	108	103	89
Picardie	17	29	39	35	20	22
Poitou-Charentes	18	31	46	33	48	53
Provence-Alpes-Côte d'Azur	62	98	93	98	91	72
Réunion	8	6	12	7	7	12
Rhône-Alpes	75	121	112	103	112	103
<b>Total</b>	<b>802*</b>	<b>1206</b>	<b>1232</b>	<b>1276</b>	<b>1289</b>	<b>1259</b>

Source : Agence 2E2F

**Tableau 4.3 - COMENIUS - distribution par région d'origine des bénéficiaires de bourses de formation continue**

Régions d'origine	Nombre de candidatures reçues				
	2001	2002	2003	2004	2005
Alsace	18	10	12	24	34
Aquitaine	9	27	15	42	59
Auvergne	41	16	11	28	28
Basse-Normandie	8	12	20	27	24
Bourgogne	24	27	34	32	26
Bretagne	63	41	14	19	16
Centre	20	17	6	35	67
Champagne-Ardenne	19	28	73	75	97
Corse	5	0	1	0	0
Franche Comté	56	35	45	24	68
Guadeloupe	0	3	3	14	16
Guyane	-	-	-	-	3
Haute-Normandie	17	11	9	6	4
Île-de-France	157	112	135	72	179
Languedoc-Roussillon	13	36	21	30	37
Limousin	15	13	1	10	14
Lorraine	42	60	58	82	22
Martinique	30	25	12	11	22
Midi-Pyrénées	55	83	53	46	39
Nord-Pas-de-Calais	25	19	21	9	8
Pays-de-la-Loire	22	20	22	20	20
Picardie	178	61	55	38	44
Poitou-Charentes	6	6	5	22	31
Provence-Alpes-Côte d'Azur	31	45	34	14	16
Réunion	2	9	9	10	9
Rhône-Alpes	63	66	64	155	325
Hors France	-	-	-	-	2
<b>Total</b>	<b>919</b>	<b>782</b>	<b>734</b>	<b>845</b>	<b>1210</b>

Source : Agence 2E2F

**Tableau 4.4 - COMENIUS - distribution par région d'origine des partenariats éducatifs**

**Partenariats éducatifs projet Comenius**

Régions d'origine	Nombre de candidatures reçues					
	2001	2002	2003	2004	2005	2006
Alsace	38	45	50	51	59	53
Aquitaine	38	67	77	98	114	103
Auvergne	36	48	43	60	54	49
Basse-Normandie	22	37	41	34	26	33
Bourgogne	19	24	24	28	36	26
Bretagne	78	87	117	102	117	122
Centre	24	46	38	52	48	51
Champagne-Ardenne	15	19	36	36	37	43
Corse	2	5	4	6	5	5
Franche-Comté	25	37	30	29	24	31
Guadeloupe	1	1	8	5	5	6
Guyane	0	1	1	0	0	1
Haute Normandie	15	22	25	26	28	25
Île-de-France	72	121	105	92	97	110
Limousin	22	31	14	24	18	22
Languedoc-Roussillon	20	47	44	64	60	50
Lorraine	38	65	51	62	57	61
Mayotte	0	0	0	0	0	1
Martinique	2	13	9	11	14	14
Midi-Pyrénées	34	59	56	60	60	52
Nord-Pas-de-Calais	35	37	48	52	50	50
Pays-de-la-Loire	86	109	109	108	103	89
Picardie	17	29	39	35	20	22
Poitou-Charentes	18	31	46	33	48	53
Provence-Alpes-Côte d'Azur	62	98	93	98	91	72
Réunion	8	6	12	7	7	12
Rhône-Alpes	75	121	112	103	112	103
<b>Total</b>	<b>802*</b>	<b>1206</b>	<b>1232</b>	<b>1276</b>	<b>1289</b>	<b>1259</b>

Source : Agence 2E2F

**Tableau 4.5 - GRUNDTVIG - distribution par région d'origine des candidatures reçues**

Régions d'origine	Nombre de candidatures reçues				
	2001	2002	2003	2004	2005
Alsace	-	1	1	0	1
Aquitaine	7	12	15	14	19
Auvergne	-	3	1	5	5
Basse-Normandie	8	1	-	2	4
Bourgogne	11	4	4	5	2
Bretagne	5	1	1	2	8
Centre	-	5	8	5	3
Champagne-Ardenne	-	5	5	3	3
Franche-Comté	-	2	1	2	3
Haute-Normandie	-	-	-	-	1
Île-de-France	23	20	17	28	35
Limousin	-	-	-	-	3
Languedoc-Roussillon	-	2	5	10	9
Lorraine	3	3	1	-	3
Martinique	-	-	-	-	2
Midi-Pyrénées	-	7	3	4	4
Nord-Pas-de-Calais	5	6	4	4	2
Pays-de-la-Loire	-	1	5	3	4
Poitou-Charentes	-	1	1	4	5
Provence-Alpes-Côte d'Azur	9	9	17	14	22
Réunion	-	3	2	2	1
Rhône-Alpes	3	2	8	5	11
<b>Total</b>	<b>74</b>	<b>88</b>	<b>99</b>	<b>122</b>	<b>150</b>

Source : Agence 2E2F - données 2000 et 2006 non disponibles

**Tableau 4.6 - GRUNDTVIG - distribution par région d'origine des bénéficiaires de bourses**

**Régions d'origine des bénéficiaires de bourses projet Grundtvig -**

Régions d'origine	Nombre de candidatures reçues				
	2001	2002	2003	2004	2005
Alsace	-	2	3	0	2
Aquitaine	4	1	12	8	11
Auvergne	-	-	1	0	-
Basse-Normandie	1	-	-	0	-
Bourgogne	-	-	-	0	4
Bretagne	-	-	15	1	15
Centre	1	1	-	0	3
Champagne -Ardenne	1	1	-	1	2
Corse	1	-	1	-	-
Franche Comté	-	-	3	0	-
Guadeloupe	-	-	-	8	1
Guyane	-	-	-	1	-
Haute-Normandie	1	-	2	4	58
Île-de-France	8	6	44	11	11
Languedoc-Roussillon	-	7	-	0	1
Limousin	-	2	1	3	6
Lorraine	-	-	-	1	1
Martinique	-	-	-	0	2
Midi-Pyrénées	-	6	-	5	4
Nord-Pas-de-Calais	4	4	6	3	2
Pays-de-la-Loire	1	1	2	1	2
Picardie	-	-	-	0	-
Poitou-Charentes	-	-	1	0	7
Provence-Alpes-Côte d'Azur	6	1	3	11	7
Réunion	-	-	1	0	-
Rhône-Alpes	1	9	4	6	6
<b>Total</b>	<b>29</b>	<b>43</b>	<b>99</b>	<b>54</b>	<b>145</b>

Source : Agence 2E2F - données 2000 et 2006 non disponibles.

**Tableau 4.7 - LEONARDO DA VINCI - distribution par région des grands projets**

**Les Grands Projets**

Région	Nombre de propositions complètes reçues éligibles					
	2001	2002	2003	2004	2005	2006
Alsace	1	-	1	-	-	1
Aquitaine	4	2	1	4	3	3
Auvergne	3	-	1	1	-	2
Bourgogne	2	3	3	-	-	-
Bretagne	1	1	1	2	1	2
Centre	3	1	-	1	-	1
Champagne -Ardenne	1	-	1	-	-	2
Corse	-	-	1	1	-	-
Franche Comte	-	2	-	1	-	2
Ile de France	19	20	13	19	10	17
Languedoc-Roussillon	2	1	-	1	1	1
Limousin	1	2	1	-	-	-
Lorraine	2	2	2	1	4	-
Midi-Pyrénées	4	2	1	2	1	4
Nord-Pas-de-Calais	1	1	1	1	1	1
Basse-Normandie	-	-	-	-	-	-
Haute-Normandie	-	2	1	1	-	-
Pays-de-la-Loire	-	-	3	1	2	4
Picardie	-	1	-	-	1	1
Poitou-Charentes	1	-	-	-	-	-
Provence-Alpes-Côte d'Azur	1	4	8	2	8	5
Rhône-Alpes	12	9	4	5	4	7
Guadeloupe	-	-	-	-	-	-
Martinique	-	-	-	-	-	-
La Réunion	-	-	-	-	-	1
Guyane	-	-	1	1	-	-
<b>Total</b>	<b>58</b>	<b>53</b>	<b>44</b>	<b>44</b>	<b>36</b>	<b>54</b>

Source : Agence 2E2F - données 2000 non disponibles

58% des grands projets Leonardo da Vinci sont localisés, sur la période 2001-2006, dans trois régions, Île-de-France, Rhône-Alpes et Provence-Alpes-Côte d'Azur.



**Tableau 4.8 - LEONARDO DA VINCI - distribution par région des projets Mobilité**

**Les projets Mobilité**

Région	Nombre de projets éligibles				
	2002	2003	2004	2005	2006
Alsace	4	5	2	4	11
Aquitaine	22	18	23	22	27
Auvergne	6	9	11	8	12
Basse Normandie	5	7	2	5	9
Bourgogne	7	6	7	7	10
Bretagne	19	18	26	21	30
Centre	10	8	8	6	5
Champagne-Ardenne	4	2	6	3	6
Corse	1	1	1	-	-
DOM TOM	3	1	5	8	15
Franche Comté	9	6	2	4	5
Haute Normandie	7	5	3	3	3
Île-de-France	67	55	58	74	61
Languedoc Roussillon	11	11	19	22	21
Limousin	3	2	8	6	5
Lorraine	3	2	2	7	11
Midi-Pyrénées	20	19	23	28	34
Nord-Pas-de-Calais	10	5	6	7	8
Pays-de-la-Loire	22	19	17	22	32
Picardie	2	3	6	5	7
Poitou-Charentes	8	14	14	19	14
Provence-Alpes-Côte d'Azur	14	13	16	27	16
Rhône-Alpes	37	24	22	43	55
<b>Total</b>	<b>294</b>	<b>253</b>	<b>287</b>	<b>351</b>	<b>402</b>

Source : Agence 2E2F - données 2000 et 2001 non disponibles

Six régions, Île-de-France, Rhône-Alpes, Midi-Pyrénées, Bretagne, Aquitaine et Pays-de-la-Loire regroupent, durant la période 2002 à 2006, 60% des porteurs de projets éligibles de mobilité.



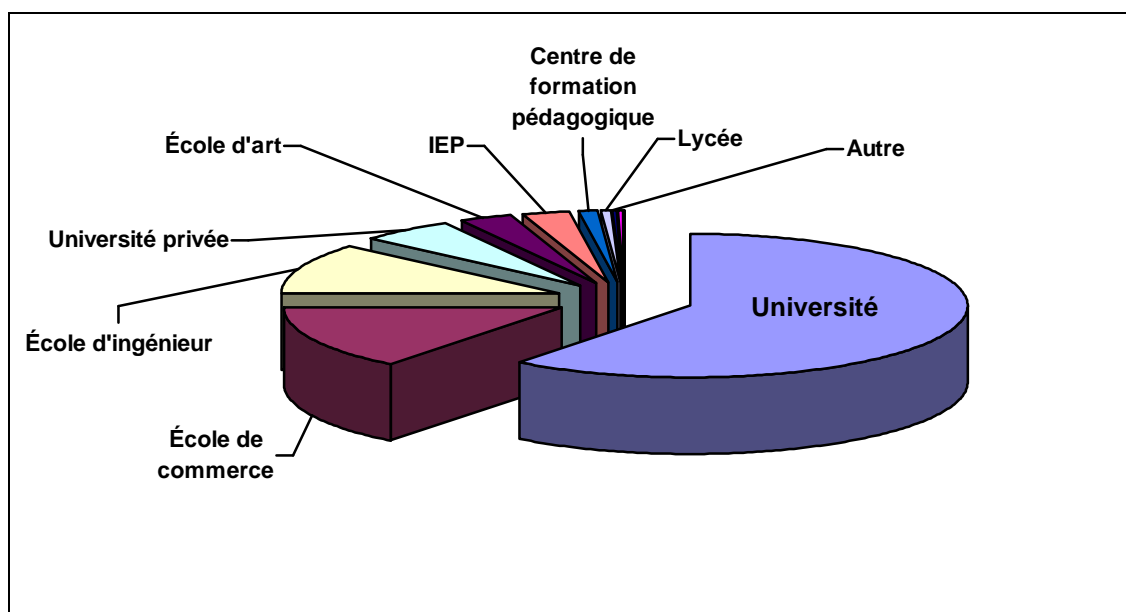
## ANNEXE 5 : TYPOLOGIE DES ORGANISATIONS COORDINATRICES ET DES AUTRES PARTENAIRES

- 
- Tableau 5.1 : ERASMUS - mobilité étudiante sortante - typologie des établissements d'origine (2005-2006)
- Tableau 5.2 : ERASMUS - mobilité étudiante sortante - liste des principaux établissements envoyant des étudiants français en séjour Erasmus - année 2006
- Tableau 5.3 : ERASMUS - mobilité enseignante sortante - liste des principaux établissements envoyant des enseignants français en séjour Erasmus - année 2006
- Tableau 5.4 : COMENIUS - typologie des organisations coordinatrices - partenariats éducatifs
- Tableau 5.5 : GRUNDTVIG - typologie des organisations coordinatrices
- Tableau 5.6 : LEONARDO DA VINCI - typologie des organisations coordinatrices - Grands Projets
- Tableau 5.7 : LEONARDO DA VINCI - typologie des promoteurs par public cible - projets Mobilité
- Tableau 5.8 : LEONARDO DA VINCI - tendance au regroupement des projets de mobilité par public cible (2000-2005)
-

**Tableau et graphique 5.1 - ERASMUS - Mobilité étudiante sortante - typologie des établissements d'origine (2005-2006)**

Type d'établissement	Nombre d'étudiants	%
Université	13 645	60,64%
École de commerce	3 254	14,46%
École d'ingénieur	2 519	11,20%
Université privée	1256	5,58%
École d'art	720	3,20%
IEP	604	2,68%
Centre de formation pédagogique	268	1,20
Lycée	104	0,46%
Autre	68	0,30%
École paramédicale ou sociale	49	0,22%
Chambre de commerce et d'industrie	14	0,06%
<b>TOTAL</b>	<b>22 501</b>	<b>100%</b>

Source : Agence 2E2F



Graphique IGAENR

**Tableau 5.2 - ERASMUS - Mobilité étudiante sortante - liste des principaux établissements envoyant des étudiants français en séjour Erasmus - année 2006**

UNIVERSITE DE BOURGOGNE - DIJON	465
UNIVERSITE JEAN MOULIN (LYON III)	410
UNIVERSITE DE NANTES	400
UNIVERSITE DE PARIS X - NANTERRE (PARIS X)	370
UNIVERSITE DES SCIENCES ET TECHNOLOGIES DE LILLE	350
UNIVERSITE PANTHEON-SORBONNE (PARIS I)	340
UNIVERSITE DE SAVOIE	320
UNIVERSITE DE HAUTE-BRETAGNE (RENNES II)	320
UNIVERSITE ROBERT SCHUMAN - STRASBOURG III	318
UNIVERSITE PAUL VALERY - MONTPELLIER III	315
UNIVERSITE LUMIERE LYON II	310
UNIVERSITE DE PARIS-SORBONNE (PARIS IV)	310
UNIVERSITE DE CAEN BASSE-NORMANDIE	305
ECOLE DES HAUTES ETUDES COMMERCIALES DU NORD	300
UNIVERSITE DE PROVENCE AIX-MARSEILLE I	300
UNIVERSITE NANCY 2	300
UNIVERSITE FRANÇOIS RABELAIS (TOURS)	297
UNIVERSITE DE RENNES I	290
UNIVERSITE PIERRE MENDES FRANCE GRENOBLE 2	280

Source : Agence 2E2F

**Tableau 5.3 - ERASMUS - Mobilité enseignante sortante - liste des principaux établissements envoyant des enseignants français en séjour Erasmus - année 2006**

UNIVERSITE DE CAEN BASSE-NORMANDIE	80
UNIVERSITE RENE DESCARTES (PARIS 5)	68
UNIVERSITE PARIS 8 VINCENNES - SAINT-DENIS	62
UNIVERSITE D'ORLEANS	57
UNIVERSITE RENNES 1	52
UNIVERSITE PARIS 12 (VAL DE MARNE)	51
UNIVERSITE DE POITIERS	47
UNIVERSITE DE BOURGOGNE (DIJON)	42
UNIVERSITE PARIS 13 (PARIS NORD)	41
UNIVERSITE DE PARIS-SUD (PARIS 11)	40
UNIVERSITE DES SCIENCES ET TECHNOLOGIES DE LILLE	38
UNIVERSITE LOUIS PASTEUR (STRASBOURG 1)	37
UNIVERSITE JEAN MOULIN (LYON 3)	35
UNIVERSITE PARIS 10-NANTERRE	35

Source : Agence 2E2F

**Tableau 5.4 - COMENIUS- Typologie des organisations partenaires****Partenariats éducatifs projet Comenius**

Type d'organisme	Nombre de candidatures reçues						
	2001	2002	2003	2004	2005	2006	2007
Organisme de formation pour adultes ou de formation continue	-	-	-	-	-	-	-
Établissement d'enseignement supérieur	-	-	-	-	-	-	-
Établissement d'enseignement secondaire général	378	514	547	681	701	-	-
Établissement d'enseignement professionnel ou technique	73	110	126	205	189	-	-
Établissement d'enseignement du 1 <sup>er</sup> degré	345	269	253	319	320	-	-
Institut de recherche	-	-	-	-	-	-	-
Association locale	-	-	-	-	-	-	-
Organisme culturel (musée, galerie d'art, etc.)	-	-	-	-	-	-	-
Organisation non gouvernementale/sans but lucratif	-	-	-	-	-	-	-
Organisation du secteur privé/entreprise	-	-	-	-	-	-	-
Organisme/autorité public (-que)	-	-	-	-	-	-	-
Autres	31	21	20	27	28	-	-
<b>Total</b>	<b>827</b>	<b>914</b>	<b>946</b>	<b>1232</b>	<b>1238</b>	<b>-</b>	<b>-</b>

Source : Agence 2E2F

Les candidatures émanent pour la majeure part, durant la période 2001 à 2005, de trois types d'institutions : les établissements d'enseignement secondaire général (55 %) et d'enseignement professionnel et technique (13,6 %), ainsi que les établissements d'enseignement du premier degré (29 %).

## Tableau 5.5 - GRUNDTVIG- Typologie des organisations partenaires

### Grundtvig - candidatures reçues par type d'organisme

Type d'organisme	Nombre de candidatures reçues				
	2001	2002	2003	2004	2005
<b>Organisme de formation pour adultes ou de formation continue</b>	13	32	40	36	112
Établissement d'enseignement supérieur	2	7	7	9	5
Établissement d'enseignement secondaire général	-	-	-	-	-
Établissement d'enseignement professionnel ou technique	1	1	-	1	-
Établissement d'enseignement du 1 <sup>er</sup> degré	-	-	-	1	-
Institut de recherche	2	-	-	-	-
Association locale	27	29	38	9	9
Organisme culturel (musée, galerie d'art, etc.)	-	-	-	3	5
Organisation non gouvernementale/sans but lucratif	-	1	2	46	-
Organisation du secteur privé/entreprise	-	4	-	7	-
Organisme/autorité public (-que)	9	11	10	10	-
Autres	1	3	2	-	17
<b>Total</b>	<b>55</b>	<b>88</b>	<b>99</b>	<b>122</b>	<b>148</b>

Source : Agence 2E2F - données 2000 et 2006 non disponibles

Les candidatures émanent pour la majeure part (67 %), durant la période 2001 à 2005, de deux types d'institutions : les organismes de formation pour adultes ou de formation continue (45 %), les associations locales (22 %).



**Tableau 5.6 - LEONARDO DA VINCI - Typologie des organisations partenaires**

**Grands projets**

Nombre de projets éligibles						
Type d'organisme		2002	2003	2004	2005	2006
PME	PETITE ET MOYENNE ENTREPRISE (MOINS DE 250 EMPLOYES)	3	1	1	2	4
GE	GRANDE ENTREPRISE (250 EMPLOYES ET PLUS)	-	-	4	1	-
GRE	GROUPEMENT OU ASSOCIATION D'ENTREPRISES	-	-	-	2	4
OE	ORGANISATION D'EMPLOYEURS	-	-	-	-	1
OS	ORGANISATION SYNDICALE	1	-	-	-	1
OP	ORGANISME PARITAIRE	-	-	1	-	3
OF	ORGANISME DE FORMATION	21	17	19	15	16
U	UNIVERSITE	4	9	7	4	3
AUEF	ASSOCIATION UNIVERSITE ENTREPRISE POUR LA FORMATION	-	2	1	-	-
CR	CONSORTIUM REGIONAL	-	-	1	-	-
OST	ORGANISATION SECTORIELLE	3	-	-	-	-
CC	CHAMBRE DE COMMERCE, D'INDUSTRIE, D'AGRICULTURE	3	4	1	3	4
OPR	ORGANISATIONS/FEDERATIONS/GROUPEMENTS PROFESSIONNELS	3	3	4	1	4
OQ	ORGANISMES DE CERTIFICATION ET DE RECONNAISSANCE DES QUALIFICATIONS	-	-	-	-	-
PP	POUVOIRS PUBLICS	5	1	1	1	4
EUR	ORGANISATIONS EUROPEENNES	-	-	-	-	-
REC	CENTRES ET INSTITUTS DE RECHERCHE	-	1	-	1	1
O	AUTRES ORGANISMES	10	6	4	6	9
<b>Total</b>		<b>53</b>	<b>44</b>	<b>44</b>	<b>36</b>	<b>54</b>

Source : Agence 2E2F - données 2000 et 2001 non disponibles

Un grand projet Leonardo sur deux émane soit des organismes de formation, soit des universités.

**Tableau 5.7 - LEONARDO DA VINCI - Typologie des promoteurs par public**

**Les projets Mobilité**

<b>TYPE DE PROMOTEUR : FPI</b>	<b>2003</b>	<b>2004</b>	<b>2005</b>	<b>2006</b>
ASSOCIATION	2	5	5	4
AUTRE	3	3	8	3
CENTRE DE FORMATION POUR APPRENTIS	13	5	8	15
CHAMBRE DES METIERS	1	1	5	3
CHAMBRE REGIONALE DE COMMERCE ET D'INDUSTRIE (CRCI)	2	1	3	2
ENTREPRISE	1	0	1	
ETABLISSEMENT PUBLIC LOCAL D'ENSEIGNEMENT AGRICOLE	2	3	2	8
LYCEE PROFESSIONNEL	91	116	131	151
MAISONS FAMILIALE ET RURALE	2	1	6	6
ORGANISME DE FORMATION	1	3	3	3
REGION	2	3	2	3
<b>Total</b>	<b>120</b>	<b>141</b>	<b>174</b>	<b>198</b>

<b>TYPE DE PROMOTEUR : ETU</b>	<b>2003</b>	<b>2004</b>	<b>2005</b>	<b>2006</b>
ASSOCIATION	8	9	5	6
AUTRE	2	4	7	1
AUTRE ECOLE	2	4	4	16
CRCI	6	6	5	6
ECOLE DE COMMERCE	3	2	2	4
ECOLE D'INGENIEURS	8	10	10	6
INSTITUT UNIVERSITAIRE DE FORMATION DES MAITRES (IUFM)	2	0	0	0
INSTITUT UNIVERSITAIRE TECHNOLOGIQUE (IUT)	7	7	11	11
LYCEE	19	14	20	26
POLE UNIVERSITAIRE / AUEF	2	3	2	2
REGION	3	3	4	5
UNIVERSITE	11	12	9	16
<b>Total</b>	<b>73</b>	<b>74</b>	<b>79</b>	<b>99</b>

<b>TYPE DE PROMOTEUR : JTR</b>	<b>2003</b>	<b>2004</b>	<b>2005</b>	<b>2006</b>
AGENCE NATIONALE POUR L'EMPLOI	1	2	2	1
ASSOCIATION	10	10	19	24
AUTRE	1	5	14	10
CENTRE DE FORMATION POUR APPRENTIS	2	1	1	2
CHAMBRE DE COMMERCE ET D'INDUSTRIE	1	1	1	2
CHAMBRE DES METIERS/APCM	1	1	1	1
CRCI	2	1	1	1
GRETA	1	2	0	0
LYCEE	2	3	5	6
ORGANISME DE FORMATION	7	3	5	8
REGION	2	2	2	1
MISSION LOCALE	0	0	0	1
<b>Total</b>	<b>30</b>	<b>31</b>	<b>51</b>	<b>56</b>

**Tableau 5.7 suite - LEONARDO DA VINCI - Typologie des promoteurs par public**

TYPE DE PROMOTEUR : EXX	2003	2004	2005	2006
ASSOCIATION	7	10	8	6
CENTRE DE FORMATION POUR APPRENTIS	4	3	4	3
CENTRE HOSPITALIER	1	1	2	2
CHAMBRE DES METIERS/APCM	2	1	3	2
DELEGATION ACADEMIQUE A LA FORMATION CONTINUE	1	0	0	0
ENTREPRISE	2	0	0	1
LYCEE	8	13	17	21
MISSION LOCALE	2	0	0	0
ORGANISME DE FORMATION	1	0	4	0
ORGANISME DE RECHERCHE	1	0	1	1
UNIVERSITE - IUT	1	3	4	2
IUFM	0	3	0	1
ECOLE	0	2	0	2
REGION	0	2	0	0
CRCI	0	1	1	1
AUTRE	0	2	3	7
<b>Total</b>	<b>30</b>	<b>41</b>	<b>47</b>	<b>49</b>

Source : Agence 2E2F - données 2000, 2001 et 2002 non disponibles.

Durant la période considérée, 77 % des projets de mobilité intéressant les personnes en formation professionnelle initiale ont pour promoteurs des lycées professionnels. S'agissant des publics étudiants, les promoteurs des projets de mobilité relèvent à 26 % des universités (dont les IUT), à 24 % des lycées (sections post-bac), à 10,5 % des écoles d'ingénieurs. 37 % des projets de mobilité destinés aux jeunes travailleurs sont portés par des associations, 14 % par des organismes de formation. Les échanges de formateurs s'effectuent dans le cadre de projets de mobilité soutenus pour 35 % d'entre eux par des lycées et pour 18 % par des associations.

**Tableau 5.8 - LEONARDO DA VINCI - Tendance au regroupement des projets de mobilité par public cible (2000-2005)**

en %	ETU		FPI		JT		EX		Total	
	2000	2005	2000	2005	2000	2005	2000	2005	2000	2005
Projets individuels	62	63	93	53	38	53	50	47	<b>70</b>	<b>55 (1)</b>
Projets groupés	38	37	7	47	62	47	50	53	<b>30</b>	<b>45</b>

Source : Agence 2E2F - séminaire mobilité 29 novembre 2005 - ETU : étudiants ; FPI : formation professionnelle initiale ; JT : jeunes travailleurs ; EX : formateurs.

(1) lecture : 55% de projets individuels de mobilité en 2005 pour un seul établissement d'envoi



## ANNEXE 6 : NOMBRE ET TYPOLOGIE DES PARTICIPANTS ACTIFS AUX PROJETS - PARTENARIATS - ACTIVITÉS DE FORMATION - RÉSEAUX

---

Tableau 6.1 : ERASMUS - Répartition de la mobilité sortante étudiante par sexe

Tableaux 6.2 : COMENIUS - nombre et typologie des participants actifs aux projets

Tableaux 6.3 : GRUNDTVIG - nombre et typologie des participants actifs aux projets

Tableaux 6.4 : LEONARDO DA VINCI - typologie des participants actifs aux projets -  
répartition par genre (2001-2004)

---

**Tableau 6.1 - ERASMUS - Répartition de la mobilité sortante étudiante par sexe**

		2000 / 01		2001 / 02		2002 / 03		2003 / 04		2004 / 05		2005 / 06	
		Nombre d'étudiants	%	Nombre d'étudiants	%	Nombre d'étudiants	%	Nombre d'étudiants	%	Nombre d'étudiants	%	Nombre d'étudiants	%
Sexe	F	10 155	59,2	10 603	58,2	11 432	59,0	12 106	57,7	12 460	57,8	13 108	58,3
	M	7 005	40,8	7 607	41,8	7 933	41,0	8 875	42,3	9 101	42,2	9 393	41,7
Total		<b>17 160</b>	<b>100</b>	<b>18 210</b>	<b>100</b>	<b>19 365</b>	<b>100</b>	<b>20 981</b>	<b>100</b>	<b>21 561</b>	<b>100</b>	<b>22 501</b>	<b>100</b>

Source : Agence 2E2F

## Tableaux 6.2 - COMENIUS - Nombre et typologie des participants actifs aux projets

### Nombre de participants aux projets de partenariat Comenius

	Participants aux projets	Nombre d'adultes	Nombre d'élèves
2001	Total	3 160	72 973
	F	2 031	37 538
	H	1 129	35 435
2002	Total	5 546	65 114
	F	3 561	33 795
	H	1 985	31 319
2003	Total	5 852	56 442
	F	3 860	30 403
	H	1 992	26 039
2004	Total	6 450	69 218
	F	4 260	35 956
	H	2 190	33 262
2005	Total	5 726	64 526
	F	3 870	33 414
	H	1 856	31 112

Source : Agence 2E2F - F: femme ; H : homme

### Nombre de bénéficiaires de bourses de formation continue projet Comenius

Nombre de candidatures reçues (participants)	2001	2002	2003	2004	2005
Femme	680	560	552	634	940
Homme	239	222	182	211	270
<b>Total</b>	<b>919</b>	<b>782</b>	<b>734</b>	<b>845</b>	<b>1210</b>

Source : Agence 2E2F

### Catégorie professionnelle des bénéficiaires de bourses de formation continue projet Comenius

Catégorie de personnel	Nombre de candidatures reçues				
	2001	2002	2003	2004	2005
Formateur pour adultes - Educateur	2	5	13	10	4
Enseignant du 1 <sup>er</sup> degré	397	284	320	459	688
Enseignant du secondaire (général et professionnel)	431	382	235	250	340
Enseignant du supérieur (inéligible)	-	-	-	-	-
Enseignant en formation professionnelle	-	-	-	-	-
Formateur de formateurs	9	22	8	12	8
Personnel d'encadrement	62	62	62	65	121
Inspecteur	2	2	3	10	9
Personnel administratif et technique	-	8	6	3	3
Conseiller en formation - conseiller d'orientation psychologue	11	7	78	28	28
Autres	5	10	9	8	8
<b>Total</b>	<b>919</b>	<b>782</b>	<b>734</b>	<b>845</b>	<b>1210</b>

Source : Agence 2E2F

### Nombre de candidatures pour les visites préparatoires et séminaires de contact

Nombre de candidatures reçues pour :	2001	2002	2003	2004	2005
Visites préparatoires	306	343	279	224	301
Séminaires de contact	16	67	70	135	100
<b>Total</b>	<b>322</b>	<b>410</b>	<b>349</b>	<b>359</b>	<b>401</b>

## Tableaux 6.3 - GRUNDTVIG - Nombre et typologie des participants actifs aux projets

### Nombre de participants aux projets Grundtvig

	Participants aux projets	Nombre de formateurs	Nombre des apprenants
2001	Total	164	1208
	F	106	872
	H	58	336
2002	Total	621	1436
	F	425	851
	H	196	585
2003	Total	353	2085
	F	222	1180
	H	131	905
2004	Total	411	1614
	F	237	932
	H	174	682
2005	Total	648	3844
	F	364	1665
	H	284	2179

Source : Agence 2E2F - données 2000 et 2006 non disponibles. F : femme ; H : homme

### Nombre de bénéficiaires de bourses projet Grundtvig -

Nombre de candidatures reçues (participants)	2001	2002	2003	2004	2005
Femme	22	30	69	21	97
Homme	6	13	30	43	48
<b>Total</b>	<b>29</b>	<b>43</b>	<b>99</b>	<b>64</b>	<b>145</b>

Source : Agence 2E2F - données 2000 et 2006 non disponibles.

### Catégorie de personnel projet Grundtvig

Catégorie de personnel	Nombre de candidatures reçues			
	2002	2003	2004	2005
Formateur pour adultes - Éducateur	19	50	33	67
Enseignant du 1 <sup>er</sup> degré	1	-	1	-
Enseignant du secondaire	6	3	4	-
Enseignant du supérieur	-	1	1	2
Enseignant en formation professionnelle	-	-	1	32
Formateur de formateur	-	-	2	2
Personnel d'encadrement	5	11	8	39
Inspecteur	3	3	1	1
Personnel administratif et technique	-	1	1	-
Conseiller en formation - Conseiller d'orientation psychologue	5	30	5	-
Autres	4	-	7	2
<b>Total</b>	<b>43</b>	<b>99</b>	<b>64</b>	<b>145</b>

Source : Agence 2E2F - données 2000, 2001 et 2006 non disponibles.

### Nombre de candidatures pour les visites préparatoires et séminaires de contact

Nombre de candidatures pour :	2001	2002	2003	2004	2005
Visites préparatoires	21	7	14	11	29
Séminaires de contact	9	11	5	40	32
<b>Total</b>	<b>30</b>	<b>18</b>	<b>19</b>	<b>51</b>	<b>61</b>

Source : Agence 2E2F - données 2000 et 2006 non disponibles



## Tableaux 6.4 - LEONARDO DA VINCI - Typologie des participants actifs aux projets mobilité - répartition par genre

**Nombre de participants aux projets Mobilité  
= nombre de bénéficiaires effectivement partis en mobilité**

<b>Publics</b>	<b>2000</b>	<b>2001</b>	<b>2002</b>	<b>2003</b>	<b>2004</b>
<b>FPI</b>	1701	1102	1568	1899	2354
<b>ETU</b>	1910	1948	1985	2074	2293
<b>JT/DR</b>	688	607	769	742	970
<b>EXX</b>	324	465	326	381	468
<b>EXL</b>	-	3	26	21	6
<b>Total</b>	<b>4623</b>	<b>4125</b>	<b>4674</b>	<b>5117</b>	<b>6091</b>

*Source : Agence 2E2F - données 2005 et 2006 non disponibles.*

**Répartition par public et par genre, en %,  
des participants aux projets Mobilité (2001-2004)**

<b>Publics</b>	<b>2001 en %</b>		<b>2002 en %</b>		<b>2003 en %</b>		<b>2004 en %</b>	
	femmes	hommes	femmes	hommes	femmes	hommes	femmes	hommes
<b>FPI</b>	40	60	46	54	46	54	42	58
<b>ETU</b>	47	53	45	55	50	50	50	50
<b>JT/DR</b>	67	33	57	43	56	44	60	40
<b>EXX/EXL</b>	60	40	44	56	62	38	62	38

*Source : Agence 2E2F - Mobilité LdV, bilan final au 31.05.2006 - données 2000, 2005 et 2006 non disponibles.*



## ANNEXE 7 : TYPOLOGIE DES PRODUITS

---

Tableau 7.1 : COMENIUS - typologie des produits - 2004 à 2006

Tableau 7.2 : LEONARDO DA VINCI - typologie des produits des projets pilotes - 2003

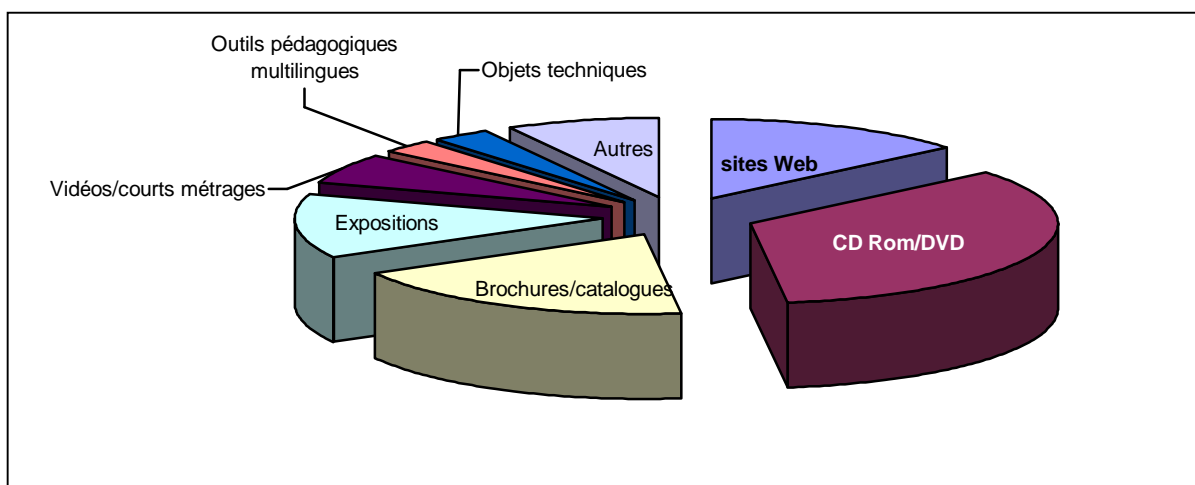
---

**Tableau 7 1 - COMENIUS - Typologie des produits**

Typologie des produits (sur les années 2004 à 2006)	
Site web	14%
CD-Rom DVD	34%
Brochures livrets catalogues	19%
Expositions	13%
Vidéos Courts-métrages	6%
Outils pédagogiques multilingues destinés aux élèves de la classe ou d'autres classes	3%
Objets techniques	3%

Source : Agence 2E2F

Les pourcentages sont calculés sur les deux dernières années mais la répartition est semblable aux années précédentes pour lesquelles aucun inventaire exhaustif n'avait pu être réalisé (avec cependant une augmentation de la production de CD DVD et sites Internet).



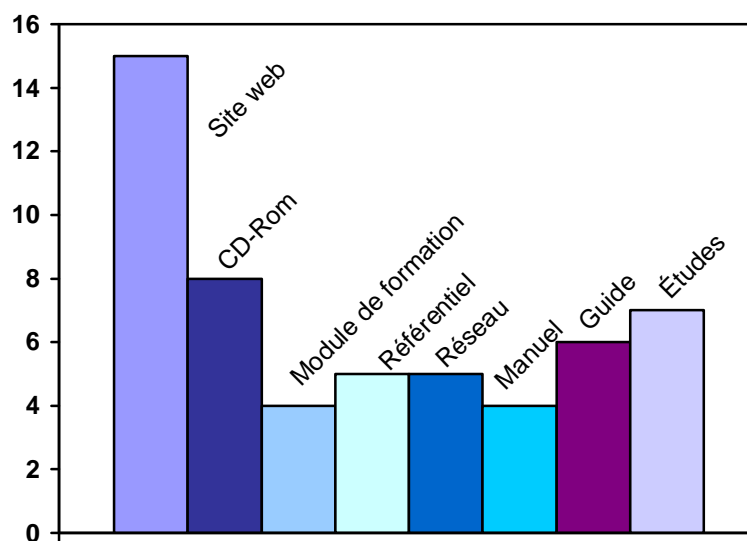
Graphique IGAENR

## Tableau 7 2 - LEONARDO DA VINCI - Typologie des produits

### Typologie des produits des projets pilotes Leonardo da Vinci - 2003 -

Supports	Projets pilotes 2003
Site web	15
CD-Rom	8
Produits	
Module de formation	4
Référentiel	5
Réseau	5
Manuel	4
Guide	6
Études	7

Source : Agence 2E2F - données 2000, 2001 et 2002 non disponibles.





## **ANNEXE 8 : AGENCE NATIONALE - DONNÉES FINANCIÈRES ET RESSOURCES HUMAINES**

---

Tableau 8.1 : subventions de fonctionnement versées par l'État et la Commission européenne de 2001 à 2006

Tableau 8.2 : crédits d'intervention - montants alloués - taux de réalisation - évolution de 2001 à 2006

Tableau 8.3 : Agence - synthèse budget / effectifs 2004-2007

Tableau 8.4 : contributions annuelles des membres du GIP

Tableau 8.5 : Agence - activités et effectifs 2004-2006

Tableau 8.6 : comparaison des agences française, italienne, espagnole, britannique et allemande

---

Tableau 8.1 - SUBVENTIONS DE FONCTIONNEMENT VERSÉES PAR L'ÉTAT ET PAR LA COMMISSION EUROPÉENNE DE 2001 à 2006

Montant total de la subvention	évolution	REPARTITION								
		SOCRATES	LEONARDO	ensemble du programme	évolution	Promoteurs de Bologne et séminaires	Erasmus mundus	délocalisation	europass et euroguidance	visites d'étude (Arion)
<b>2001</b>	<b>(1er exercice entier)</b>									
MEN	609 796 €	516 192 €	93 604 €	609 796 €						
MES	243 918 €		243 918 €	243 918 €						
TOTAL ETAT	853 714 €	516 192 €	337 522 €	853 714 €						
CE	721 454 €	360 727 €		360 727 €						
<b>2002</b>										
MEN	736 783 €	587 505 €	33 444 €	620 949 €	1,83%	1 851 €		113 983 €		
MES	243 918 €		243 918 €	243 918 €	0,00%					
TOTAL ETAT	980 701 €	587 505 €	277 362 €	864 867 €	1,31%	1 851 €		113 983 €		
CE	1 456 345 €	292 601 €	1 081 516 €	1 374 117 €	280,93%				82 227 €	
<b>2003</b>										
MEN	737 129 €	388 201 €	232 748 €	620 949 €	0,00%			116 180 €		
MES	243 918 €		243 918 €	243 918 €	0,00%					
Fonds Déloc.	166 000 €			- €				166 000 €		
TOTAL ETAT	1 147 047 €	388 201 €	476 666 €	864 867 €	0,00%			282 180 €		
CE	1 806 480 €	827 465 €	857 205 €	1 684 670 €	22,60%				121 810 €	
<b>2004</b>										
MEN	723 088 €	269 651 €	449 804 €	719 455 €	15,86%	3 633 €				16 000 €
MES	243 918 €		243 918 €	243 918 €	0,00%					
TOTAL ETAT	967 006 €	269 651 €	693 722 €	963 373 €	11,39%	3 633 €				16 000 €
CE	2 299 870 €	1 276 113 €	807 397 €	2 083 510 €	23,67%	82 533 €				133 827 €
<b>2005</b>										
MEN	909 332 €	531 586 €	191 466 €	723 052 €	0,50%	4 280 €	182 000 €			13 165 €
MES	243 917 €		243 918 €	243 918 €	-66,10%					
TOTAL ETAT	1 153 249 €	531 586 €	435 384 €	966 970 €	0,37%	4 280 €	182 000 €			13 165 €
CE	2 216 269 €	673 922 €	1 172 580 €	1 846 502 €	-11,38%	95 991 €				273 776 €
<b>2006</b>										
MEN	912 497 €	486 278 €	231 809 €	718 087 €	-0,69%	12 410 €	182 000 €			10 000 €
MES	243 917 €		243 918 €	243 918 €	-66,27%					
TOTAL ETAT	1 156 414 €	486 278 €	475 727 €	962 005 €	-0,51%	12 410 €	182 000 €			10 000 €
CE	1 782 573 €	757 852 €	845 926 €	1 603 778 €	-13,15%	42 425 €				136 370 €

NB: ce tableau ne tient pas compte de la valorisation des personnels mis à disposition du GIP  
la comptabilisation des MAD n'a été que global et seulement à partir de 2004 (pas de répartition selon les ministères et en fonction des programmes)

moyenne annuelle sur la période		SOCRATES	LEONARDO	ensemble du programme
MEN	771 438 €	463 236 €	205 479 €	668 715 €
MES	243 918 €	- €	243 918 €	243 918 €
Personnel MAD*	1 116 741 €	636 542 €	424 361 €	1 060 903 €
TOTAL ETAT	2 132 096 €	1 099 778 €	873 759 €	1 973 536 €
CE	1 603 926 €	624 903 €	730 681 €	1 355 583 €
TOTAL GENERAL	3 736 022 €	1 724 680 €	1 604 439 €	3 329 120 €

Personnel MAD évalué à partir de la moyenne des exercices 2004 à 2006 et de la clef de répartition des dépenses communes

Source : Agence Socrates-Leonardo - Agence 2E2F - agence comptable



**Tableau 8.2 - Crédits d'intervention - Montants alloués - Taux de réalisation - Évolution**

	2000			2001			2002			2003					
	notifié	réalisé	Taux de réalisation	notifié	réalisé	Taux de réalisation	Evolution N-1->N	notifié	réalisé	Taux de réalisation	Evolution N-1->N	notifié	réalisé	Taux de réalisation	Evolution N-1->N
<b>SOCRATES</b>															
Erasmus CE	14 564 450	14 287 399	98%	15 191 437	14 938 100	98%	4%	15 767 396	15 569 231	99%	4%	18 289 290	17 975 817	98%	16%
Erasmus - Complément Etat MEN (Hors CE)	3 048 980	3 047 572	100%	4 573 471	4 540 941	99%	50%	4 573 471	4 525 769	99%		4 573 470	4 527 616	99%	0%
Comenius	7 562 050	4 475 466	59%	7 477 422	4 896 044	65%	-1%	7 871 953	6 280 373	80%	5%	8 501 700	7 264 642	85%	8%
Arion CE	168 844	135 585	80%	193 428	142 418	74%	15%	194 400	150 622	77%	1%	226 800	177 935	78%	17%
Visites études Arion - MEN DRIC (hors CE)	0			12 294	11 959	97%		19 056	17 051	89%	55%	14 483	12 696	88%	-24%
Visites préparatoires actions centralisées	155 490	38 526	25%	98 432	39 273	40%	-37%	196 458	86 260	44%		Conv 2002 pour 2 ans			
Grundtvig	0			694 094	269 530	39%		939 712	552 871	59%	35%	954 401	825 345	86%	2%
<b>TOTAL SOCRATES</b>	<b>25 499 814</b>	<b>21 984 549</b>	<b>86%</b>	<b>28 240 578</b>	<b>24 838 264</b>	<b>88%</b>	<b>11%</b>	<b>29 562 446</b>	<b>27 182 177</b>	<b>92%</b>	<b>5%</b>	<b>32 560 144</b>	<b>30 784 051</b>	<b>95%</b>	<b>10%</b>
<b>LEONARDO</b>															
Mobilité (Procédure A)	8 144 309	6 595 730	81%	8 515 793	6 667 015	78%	5%	9 297 464	7 163 460	77%	9%	10 093 359	7 794 625	77%	9%
Grands projets (Procédure B)	7 032 672	5 215 542	74%	7 444 045	6 728 596	90%	6%	7 123 932	6 380 456	90%	-4%	5 721 914	4 262 141	74%	-20%
<b>TOTAL LEONARDO</b>	<b>15 176 981</b>	<b>11 811 272</b>	<b>78%</b>	<b>15 959 838</b>	<b>13 395 611</b>	<b>84%</b>	<b>5%</b>	<b>16 421 396</b>	<b>13 543 916</b>	<b>82%</b>	<b>3%</b>	<b>15 815 273</b>	<b>12 056 766</b>	<b>76%</b>	<b>-4%</b>
<b>TOTAL GENERAL DES PROGRAMMES</b>	<b>40 676 795</b>	<b>33 795 821</b>	<b>83%</b>	<b>44 200 416</b>	<b>38 233 876</b>	<b>87%</b>	<b>9%</b>	<b>45 983 842</b>	<b>40 726 093</b>	<b>89%</b>	<b>4%</b>	<b>48 375 417</b>	<b>42 840 818</b>	<b>89%</b>	<b>5%</b>

	2004			2005			2006							
	notifié	réalisé	Taux de réalisation	Evolution N-1->N	notifié	réalisé	Taux de réalisation	Evolution N-1->N	notifié	réalisé	Taux de réalisation	Evolution N-1->N		
<b>SOCRATES</b>														
Erasmus CE	18 993 819	18 658 786	98%	4%	22 159 258	21 636 855	98%	17%	25 422 674	18 993 056	75%	15%		
Erasmus - Complément Etat MEN (Hors CE)	4 573 470	4 506 170	99%	0%	4 573 470	4 572 741	100%	0%	4 573 470	0	0%			
Comenius	8 556 566	6 991 237	82%	1%	9 591 778	8 203 817	86%	12%	10 412 801	7 009 227	67%	9%		
Arion CE	227 532	189 174	83%	0%	236 997	190 542	80%	4%	247 035	154 503	63%	4%		
Visites études Arion - MEN DRIC (hors CE)	16 000	12 402	78%	10%	13 165	7 030	53%	-18%	10 000	0	0%	-24%		
Visites préparatoires actions centralisées	200 354	89 638	45%		Conv 2004 pour 2 ans				106 134	6 996	7%			
Grundtvig	1 049 001	798 993	76%	10%	1 231 624	871 882	71%	17%	1 223 873	861 553	70%	-1%		
<b>TOTAL SOCRATES</b>	<b>33 616 742</b>	<b>31 246 400</b>	<b>93%</b>	<b>3%</b>	<b>37 806 292</b>	<b>35 482 867</b>	<b>94%</b>	<b>12%</b>	<b>41 985 987</b>	<b>27 025 336</b>	<b>64%</b>	<b>11%</b>		
<b>LEONARDO</b>														
Mobilité (Procédure A)	11 581 386	9 452 618	82%	15%	13 569 000	8 883 458	65%	17%	16 644 000	11 454 247	69%	23%		
Grands projets (Procédure B)	9 905 923	6 332 574	64%	73%	4 373 363	1 832 521	42%	-56%	5 812 382	2 244 861	39%	33%		
<b>TOTAL LEONARDO</b>	<b>21 487 309</b>	<b>15 785 191</b>	<b>73%</b>	<b>36%</b>	<b>17 942 363</b>	<b>10 715 979</b>	<b>60%</b>	<b>-16%</b>	<b>22 456 382</b>	<b>13 699 108</b>	<b>61%</b>	<b>25%</b>		
<b>TOTAL GENERAL DES PROGRAMMES</b>	<b>55 104 051</b>	<b>47 031 591</b>	<b>85%</b>	<b>14%</b>	<b>55 748 655</b>	<b>46 198 846</b>	<b>83%</b>	<b>1%</b>	<b>64 442 369</b>	<b>40 724 443</b>	<b>63%</b>	<b>16%</b>		

**Tableau 8.3 - Agence : synthèse budget - effectifs 2004-2007**

Indicateurs	2004	2005	2006	2007	Évolution 2004/2006	Évolution 2006/2007
Budget CE intervention notifié	55 104 051	55 748 655	64 442 369	73 035 017	17%	13%
Budget CE intervention consommé	51 146 029	50 619 929	59 880 317	NA	17%	-
Budget intervention géré/effectifs	866 882	829 835	973 664	NA	12%	-
Budget fonctionnement CE + État notifié	4 557 401	4 729 269	4 813 148	5 595 065	6%	16%
Budget fonctionnement CE + État consommé	4 374 158	4 462 805	4 159 668	NA		-
Nombre de candidatures	4 646	5 086	5 377		16%	
Nombre de dossiers gérés (contrats non clos/nouveaux)	4923	5581	6354		29%	
Effectifs LLP	59	61	61,5	62,5	4%	1%
Nouvelles activités	Programmes Erasmus Mundus et Promoteurs Bologne		Programme Tempus			
<b>Total effectifs Agence</b>	<b>63</b>	<b>67</b>	<b>69</b>	<b>70</b>	<b>10%</b>	<b>1%</b>

Source : Agence 2E2F

**Tableau 8.4 - Contribution annuelle des membres du GIP**

Membres du GIP	Droits %	CONTRIBUTIONS		
		Dotation Fonctionnement €	Emplois mis à disposition ETP(1)	Autres contributions
Ministère chargé de l'éducation nationale	37	922 497 30 000 (Tempus)	14 A 06 B 01 C	Heures compl. année ETP professeur des universités Tempus (DRIC)
Ministère chargé de la formation professionnelle	18	243 918	01 A	-
Ministère chargé des affaires étrangères	05	75 000	-	-
Ministère chargé de l'enseignement agricole	05	-	01 A	-
Centre national des œuvres universitaires et scolaires (CNOUS)	18	-	03 A 04 C	-
CIEP	04	-	01 A	-
Université Paris IV	04	-	01 A 01 B	-
Université Bordeaux IV	04	-	02 A	-
AMUE	02	-	-	Prestations 40 000 €
AFPA	03	-	-	Prestations 60 000 €
<b>TOTAL</b>	<b>100 %</b>	<b>1 271 415 €</b>	<b>35</b> <b>23 A</b> <b>07 B</b> <b>05 C</b>	<b>Heures compl. année ETP professeur des universités</b> <b>100 000 €prestations</b>

Source : annexe à la convention constitutive du groupement d'intérêt public (GIP) "Agence Europe Education Formation France"

(1) Équivalent temps plein (A, B et C = catégories)



**Tableau 8.6 - Comparaisons des agences française, italienne, espagnole, britannique et allemande**

France				
CREDITS DE FONCTIONNEMENT 2005-2006	Budget en €		Effectif	Total Effectif
	Total Etat	Contribution CE		
Socrates	2 149 380	1 656 581	31	59,3
Leonardo da Vinci	2 102 884	2 059 566	28,3	
CREDITS D'INTERVENTION 2005	Budget total en €		Nombre de contrats	
Comenius ( <i>bourses+partenariats</i> )	8 288 452		1 778	
Grundtvig ( <i>bourses+partenariats</i> )	1 163 167		171	
Erasmus ( <i>bourses de mobilité</i> )	22 159 258		28 000	
Arion ( <i>bourses de mobilité</i> )	236 997		201	
Leonardo Procédure A ( <i>bourses de mobilité</i> )	13 569 000		5 920	
Leonardo Procédure B & C ( <i>projets transnationaux</i> )	4 373 363		15	

Les programmes Socrates et Leonardo da Vinci sont gérés par une seule et unique agence.

Italie				
CREDITS DE FONCTIONNEMENT 2005-2006	Budget en €		Effectif	Total Effectif
	Total Etat	Contribution CE		
Socrates	2 545 603	1 535 303	48,5	97,5
Leonardo da Vinci	2 611 370	2 611 370	49	
CREDITS D'INTERVENTION 2005	Budget total en €		Nombre de contrats	
Comenius ( <i>bourses+partenariats</i> )	8 554 346		2 325	
Grundtvig ( <i>bourses+partenariats</i> )	2 053 731		269	
Erasmus ( <i>bourses de mobilité</i> )	19 872 791		22 000	
Arion ( <i>bourses de mobilité</i> )	249 630		204	
Leonardo Procédure A ( <i>bourses de mobilité</i> )	13 927 000		6 509	
Leonardo Procédure B & C ( <i>projets transnationaux</i> )	11 035 491		36	

Deux agences Socrates et Leonardo. Erasmus est géré distinctement de ces organismes.

Espagne				
CREDITS DE FONCTIONNEMENT 2005-2006	Budget en €		Effectif	Total Effectif
	Total Etat	Contribution CE		
Socrates	3 359 149	1 415 120	37	64
Leonardo da Vinci	2 200 444	2 128 436	27	
CREDITS D'INTERVENTION 2005	Budget total en €		Nombre de contrats	
Comenius ( <i>bourses+partenariats</i> )	6 619 871		1 778	
Grundtvig ( <i>bourses+partenariats</i> )	1 855 375		369	
Erasmus ( <i>bourses de mobilité</i> )	22 622 301		27 000	
Arion ( <i>bourses de mobilité</i> )	216 096		164	
Leonardo Procédure A ( <i>bourses de mobilité</i> )	11 576 000		6 395	
Leonardo Procédure B & C ( <i>projets transnationaux</i> )	7 615 823		24	

Les agences Socrates et Leonardo sont regroupés au sein du même ministère mais forment des unités opérationnelles distinctes. Erasmus est géré distinctement de ces deux entités.

Royaume-Uni				
CREDITS DE FONCTIONNEMENT 2005-2006	Budget en €		Effectif	Total Effectif
	Total Etat	Contribution CE		
Socrates	5 797 542	1 414 250	49,1	63
Leonardo da Vinci	2 088 339	2 077 507	13,5	
CREDITS D'INTERVENTION 2005	Budget total en €		Nombre de contrats	
Comenius ( <i>bourses+partenariats</i> )	8 524 275		1 732	
Grundtvig ( <i>partenariats uniquement</i> )	1 056 984		111	
Erasmus ( <i>bourses de mobilité</i> )	20 307 475		10 700	
Arion ( <i>bourses de mobilité</i> )	239 946		202	
Leonardo Procédure A ( <i>bourses de mobilité</i> )	11 276 000		4 200	
Leonardo Procédure B & C ( <i>projets transnationaux</i> )	1 055 674		3	

3 agences administrent les différentes actions du programme Leonardo. Une agence assure la gestion du programme Socrates. Erasmus est géré distinctement de ces deux organismes.

Allemagne				
CREDITS DE FONCTIONNEMENT 2005-2006	Budget en €		Effectif	Total Effectif
	Total Etat	Contribution CE		
Socrates	6 229 940	2 029 550	53,8	86,3
Leonardo da Vinci	2 706 486	2 606 504	32,5	
CREDITS D'INTERVENTION 2005	Budget total en €		Nombre de contrats	
Comenius ( <i>bourses+partenariats</i> )	10 304 339		2 578	
Grundtvig ( <i>bourses+partenariats</i> )	1 121 965		366	
Erasmus ( <i>bourses de mobilité</i> )	23 386 049		28 200	
Arion ( <i>bourses de mobilité</i> )	306 425		263	
Leonardo Procédure A ( <i>bourses de mobilité</i> )	18 314 000		12 600	
Leonardo Procédure B & C ( <i>projets transnationaux</i> )	?		?	

Au total, 4 agences gèrent les deux programmes, la gestion de l'action Grundtvig est répartie dans deux agences.

Nota bene :

- concerne uniquement la gestion des programmes Socrates et Leonardo da Vinci;
- les effectifs sont des équivalents temps plein.

Chiffres produits par la Commission européenne en octobre 2005 pour chaque agence.

## **ANNEXE 9 : CONTRIBUTION DES RÉGIONS FRANÇAISES À LA MOBILITÉ DES PUBLICS SCOLAIRES ET UNIVERSITAIRES**

---

Tableau 9.1 : Enquête 2003 du Conseil régional de Franche-Comté - contributions des régions aux programmes Erasmus et Leonardo

Tableau 9.2 : Enquête 2005 de l'Association des régions de France - ARF - .dispositifs de mobilité sortante d'initiative régionale - budget par région pour l'année 2005

Tableau 9.3 : Dispositifs de mobilité sortante d'initiative régionale - bénéficiaires en 2005 par région (ARF)

---

**TABLEAU 9.1 - Enquête 2003 du Conseil régional de Franche-Comté :  
Contributions des régions aux programmes Erasmus et Leonardo**

Régions	Contributions des régions à trois programmes (X)			Nombre d'établissements concernés			Nombre de bourses attribuées année 2002				
	Erasmus	Leonardo	FACE	Erasmus (1)	Leonardo (2)	FACE (3)	Erasmus	Leonardo	FACE	Dispositifs régionaux	TOTAL
Alsace	X			14			399			614	1 013
Aquitaine	X	X		15	14		1 331	204			1 535
Auvergne										50	50
Bourgogne	X	X	X	5	6	4	300	36	8		344
Bretagne										1 518	1 518
Centre	X	X	X	10	6	7	600	98	17		715
Champagne-Ardenne			X							990	990
Corse	X			1			12				12
Franche-Comté	X	X (*)	X	3	15	4	178	340	33	36	584
Guadeloupe	X			1			10				10
Île-de-France										820	820
Languedoc- Roussillon	X			9			521			56	577
Limousin	X	X	X	2	1	1	128	92	10		230
Lorraine	X		X	28		4	412		60	190	662
Midi-Pyrénées		X			23					273	273
Nord-Pas-de-Calais		X	X			9		56			56
Basse-Normandie	X	X	X	5	4	2	400	42	18	113	573
Haute-Normandie	X	X	X	8	7	7			75		75
Pays-de-la-Loire			X			17	722		34	1 564	2 320
Picardie	X	X	X	7	10	7	113	32	12	494	651
Poitou-Charentes	X	X	X	7	8	4	321	25	7		353
PACA	X	X	X	26	14	11	918	86	40		1 024
Rhône-Alpes										5 993	5 993
<b>TOTAL</b>				141	108	77	6 362	1 011	314	12 711	20 398

Source : Enquête 2003/2004 du Conseil régional de Franche-Comté - FACE : programme national "Formation au commerce extérieur", 1987-2005 (2005 : fin du programme)

(\*) : Jusqu'en 2002 - (1) : universités, écoles d'ingénieurs, écoles de commerce, autres établissements. Le total figure sur le tableau. - (2) : universités, écoles d'ingénieurs, lycées, écoles de commerce, autres établissements. . Le total figure sur le tableau - (3). universités, écoles de commerce, autres établissements.

**TABLEAU 9.2 - Enquête 2005 de l'Association des régions de France :  
Dispositifs de mobilité sortante : budget par région pour l'année 2005**

Régions	Budget (en millions d'euros)	Part du budget (%)
Alsace	1,9	0,26%
Aquitaine	1,6	0,16%
Auvergne	0,4	0,08%
Bourgogne	1,3	0,22%
Bretagne	1,5	0,21%
Centre	3,4	0,35%
Champagne-Ardenne	2,8	0,58%
Corse	nd	nd
Franche-Comté	2,4	0,63%
Guadeloupe	nd	nd
Guyane	nd	nd
Ile de France	5,7	0,16%
Languedoc- Roussillon	nd	nd
Limousin	0,65	0,22%
Lorraine	nd	nd
Martinique	nd	nd
Midi-Pyrénées	1,2	0,14%
Nord Pas de Calais	2	0,12%
Basse Normandie	nd	nd
Haute Normandie	1,7	0,24%
Pays de la Loire	2,8	0,25%
Picardie	1,7	0,21%
Poitou-Charentes	3,6	0,73%
PACA	4,3	0,30%
La Réunion	nd	nd
Rhône Alpes	24,1	1,12%
	<b>TOTAL : 63,1 M€</b>	<b>MOYENNE : 0,34%</b>

Source : Association des régions de France (ARF) nd : non disponible

**TABLEAU 9.3 - Enquête 2005 de l'Association des régions de France :  
Dispositifs de mobilité sortante : bénéficiaires en 2005 par région**

Régions	Nombre de bénéficiaires 2005	Effectifs lycéens 2004-2005	Effectifs enseignement supérieur 2004-2005
Alsace	5901	59680	67023
Aquitaine	6252	97793	101273
Auvergne	89	40841	42643
Bourgogne	4982	52632	41054
Bretagne	1805	106648	109925
Centre	5552	81511	58386
Champagne-Ardenne	4782	50236	39124
Corse	nd	8632	5129
Franche-Comté	1221	40193	33388
Guadeloupe	nd	21133	8483
Guyane	nd	7408	2333
Ile de France	5922	421080	600432
Languedoc- Roussillon	nd	80963	91889
Limousin	1089	22035	22099
Lorraine	nd	88504	78554
Martinique	nd	20460	8234
Midi-Pyrénées	592	85709	114410
Nord Pas de Calais	2000	173122	156665
Basse Normandie	nd	49827	37169
Haute Normandie	1700	70307	50377
Pays de la Loire	3166	113308	105017
Picardie	1310	71246	40544
Poitou-Charentes	2439	51617	45890
PACA	2499	165098	157476
Réunion	nd	38692	16749
Rhône Alpes	16802	210491	233783
<b>Total</b>	<b>68103</b>	<b>2229166</b>	<b>2268048</b>

Source : Association des régions de France (ARF) - nd: non disponible

*Note : ces chiffres représentent le nombre d'individus ayant bénéficié d'une aide régionale à la mobilité, indépendamment de la durée du séjour à l'étranger (d'une semaine à un an) et de sa nature (échange linguistique, stage en entreprise, études,...). Ces chiffres ne peuvent donc à eux seuls constituer une base de comparaison des politiques régionales de mobilité.*



# LISTE DES PRINCIPALES SOURCES D'INFORMATION

## ■ Agence Europe Education Formation France :

De nombreux documents, en particulier :

- données financières, budgétaires et comptables (1999/2000-2006/2007) ;
- données sur les ressources humaines de l'Agence ;
- données statistiques (2000-2006/2007 sur les activités des programmes Socrates et Leonardo da Vinci ;
- bilan de l'activité de l'Agence (dossier de renouvellement du groupement d'intérêt public (2006) ;
- programmes de travail et rapports finals de fonctionnement par programme (période 2003-2006) ;
- rapports finals de mobilité ;
- plan opérationnel de mobilité Leonardo (2205-2006) ;
- répertoire des projets pilotes Leonardo (2000-2006) ;
- bilan d'activité des audits *in situ* ;
- Procès verbal du Conseil d'administration du GIP, 20 juin 2007 ;
- documents sur les actions et les supports d'information et de communication de l'Agence ;
- site de l'Agence nationale : <http://www.europe-education-formation.fr/>

## ■ Enquête nationale de terrain :

Enquête auprès des universités et des délégués académiques aux relations européennes et internationales et à la coopération (DAREIC), avec le concours de la direction des relations européennes, internationales et de la coopération, ministère de l'éducation nationale, ministère de l'enseignement supérieur et de la recherche : contributions de la Conférence des présidents d'université, de 3 universités et de 16 académies, mai 2007-juillet 2007.

## Bibliographie succincte

### ■ Sénat :

Rapport d'information sur *le fonctionnement des dispositifs de formation professionnelle* - n° 365, 4 juillet 2007

### ■ Commission européenne :

- *"Rapport à mi-parcours sur la mise en œuvre de la 2<sup>ème</sup> phase du programme LdV (2000-2006)"*, COM(2004) 152 final, 8 mars 2004.
- *"Programme Leonardo da Vinci - performance et impact"*, 5 mai 2006, EAC B5/JD D (2006) REG 5211 - 2006/LDVII COUR COM/003 - CL-II-2006-Ann-fr
- Décision n° 1720/2006/CE du Parlement européen et du Conseil, 15 novembre 2006, établissant un programme d'action dans le domaine de *l'éducation et de la formation tout au long de la vie*.
- Recommandation du Parlement européen et du Conseil du 18 décembre 2006 relative à *la mobilité transnationale dans la Communauté à des fins d'éducation et de formation - Charte européenne de qualité pour la mobilité*.
- Notes, circulaires de la DG Éducation et Culture, à l'intention des Agences nationales.
- *Leonardo da Vinci- projets réussis - l'Europe ouvre des possibilités*", programme EFTLV, 2007
- Site du programme LLP : [http://ec.europa.eu/education/programmes/newprog/index\\_en.html](http://ec.europa.eu/education/programmes/newprog/index_en.html)

### ■ Association nationale pour la formation professionnelle des adultes :

AFPA, département Europe et international, *"Étude d'impact des grands projets Leonardo da Vinci"*, rapport final, décembre 2006.

### ■ Conseil régional de Franche-Comté :

*"Mobilité internationale des étudiants"* - Panorama des dispositifs dans les régions françaises, 2004.

### ■ Association des Régions de France (ARF) :

*"Les actions des Conseils régionaux en faveur de la mobilité internationale des jeunes"*, 2005.

### ■ Rapports et documents de portée nationale :

- Deux rapports nationaux sur la mise en œuvre de la deuxième phase des programmes communautaires *Socrates et Leonardo da Vinci*, septembre-décembre 2003.
- Rapport national 2007 : *"Éducation et formation 2010"*, stratégies et actions des années 2005 et 2006.
- *Cadre de référence stratégique national (CRSN)*, programmes de la politique européenne de cohésion économique et sociale, Premier ministre, Délégation interministérielle à l'aménagement et à la compétitivité des territoires, 2007-2013.
- Cour des Comptes, *"Rapport sur les résultats et la gestion budgétaire de l'État pour l'année 2006"*, mission Travail et Emploi, programme n° 103, pp. 191 et sq.
- Conseil national de la formation professionnelle tout au long de la vie (CNFPTLV), rapport d'activité 2005-2006, janvier 2007.

### ■ Divers :

- *"L'apprentissage en 2005 : une nouvelle hausse des entrées"*, ministère de l'économie, des finances et de l'emploi, direction de l'animation de la recherche, des études et des statistiques (DARES), Premières informations/synthèses, n° 13-3, mars 2007.
- *"Analyse de l'impact des actions de mobilité LdV sur les jeunes en formation, les jeunes travailleurs et travailleuses et l'influence des facteurs économiques"*, WSF, analyse réalisée pour le compte de la Commission européenne, synthèse succincte, Kerpen, 15 mai 2007.
- *"À quoi sert la formation professionnelle continue"*, Centre d'analyse stratégique - note de veille n° 62, 11 juin 2007.
- Analyses statistiques de la direction de l'évaluation, de la prospective et de la performance (DEPP) des ministères de l'éducation nationale et de l'enseignement supérieur et de la recherche.
- Site du Fonds social européen France : <http://82.138.79.135/fse/> et de l'initiative EQUAL France : [http://www.equal-france.com/frontblocks\\_racine/default.asp](http://www.equal-france.com/frontblocks_racine/default.asp).